

บทที่ 3

ผลการติดตามตรวจสอบผลกระทบสิ่งแวดล้อม

บทที่ 3

ผลการปฏิบัติตามมาตรการติดตามตรวจสอบผลกระทบสิ่งแวดล้อม

การติดตามตรวจสอบผลกระทบสิ่งแวดล้อม โครงการระบบขนส่งมวลชนทางรางสายสีทอง (สถานีรถไฟฟ้ากรุงธนบุรี-สำนักงานเขตคลองสาน-ประชาธิปก) ระยะที่ 1 (ระยะดำเนินการ) ของสำนักการจราจรและขนส่ง กรุงเทพมหานคร ระหว่างเดือนกรกฎาคม ถึงธันวาคม พ.ศ. 2565 ประกอบด้วยการตรวจวัดคุณภาพอากาศในบรรยากาศ การตรวจวัดระดับเสียงโดยทั่วไปการตรวจวัดความสั่นสะเทือน การติดตามตรวจสอบผลกระทบด้านการคมนาคมขนส่ง และการรวบรวมข้อมูลด้านอาชีวอนามัยและความปลอดภัย โดยมีรายละเอียดผลการดำเนินการ ดังนี้

3.1 คุณภาพอากาศในบรรยากาศ

มาตรการกำหนดให้ดำเนินการตรวจวัดปริมาณฝุ่นละอองรวม (TSP) ฝุ่นละอองขนาดเล็กกว่า 10 ไมครอน (PM-10) ก๊าซคาร์บอนมอนอกไซด์ (CO) ก๊าซซัลเฟอร์ไดออกไซด์ (SO₂) และก๊าซไนโตรเจนไดออกไซด์ (NO₂) จำนวน 5 บริเวณ ได้แก่ บริเวณชุมชนซอยราษฎร์ร่วมเจริญ บริเวณวัดสุวรรณ บริเวณโรงพยาบาลตากสิน บริเวณโรงพยาบาลสมเด็จพระเจ้าพระยา และบริเวณวัดดอนการาม ปีละ 2 ครั้ง ครั้งละ 5 วันต่อเนื่อง ครอบคลุมวันธรรมดาและวันหยุดราชการ

3.1.1 ผลการตรวจวัดคุณภาพอากาศในบรรยากาศ

โครงการดำเนินการตรวจวัดปริมาณฝุ่นละอองรวม (TSP) ฝุ่นละอองขนาดเล็กกว่า 10 ไมครอน (PM-10) ก๊าซคาร์บอนมอนอกไซด์ (CO) ก๊าซซัลเฟอร์ไดออกไซด์ (SO₂) และก๊าซไนโตรเจนไดออกไซด์ (NO₂) ระหว่างวันที่ 24-29 กันยายน พ.ศ. 2565 จำนวน 4 บริเวณ ได้แก่ บริเวณ Villa Sathorn Condominium บริเวณโรงเรียนวัดสุวรรณบริเวณสำนักงานเขตคลองสาน และบริเวณโรงพยาบาลสมเด็จพระเจ้าพระยา

ทั้งนี้ เนื่องจากพื้นที่เป็นจุดติดตามตรวจสอบผลกระทบสิ่งแวดล้อม ตามที่กำหนดในรายงานการประเมินผลกระทบสิ่งแวดล้อม (EIA) บริเวณชุมชนซอยราษฎร์ร่วมเจริญ บริเวณวัดสุวรรณ และบริเวณโรงพยาบาลตากสินไม่สะดวกให้ใช้พื้นที่ ในการติดตั้งเครื่องวัด/อุปกรณ์ตรวจวัดคุณภาพอากาศ โครงการจึงได้พิจารณาขออนุญาตใช้พื้นที่ใกล้เคียง ได้แก่ บริเวณ Villa Sathorn Condominium (แทนจุดตรวจวัดบริเวณชุมชนซอยราษฎร์ร่วมเจริญ) บริเวณโรงเรียนวัดสุวรรณ (แทนจุดตรวจวัด บริเวณวัดสุวรรณ) และบริเวณสำนักงานเขตคลองสาน (แทนจุดตรวจวัดบริเวณโรงพยาบาลตากสิน)

สำหรับบริเวณวัดดอนการามเป็นจุดติดตามตรวจสอบคุณภาพอากาศในบรรยากาศที่อยู่ในขอบเขตการดำเนินงานระยะที่ 2 ซึ่งปัจจุบันยังไม่มีกิจกรรมการก่อสร้างเกิดขึ้น

ผลการตรวจวัดคุณภาพอากาศในบรรยากาศ บริเวณ Villa Sathorn Condominium) บริเวณโรงเรียนวัดสุวรรณ บริเวณสำนักงานเขตคลองสาน และบริเวณสถาบันจิตเวชศาสตร์สมเด็จพระเจ้าพระยา ระหว่างวันที่ 24-29 กันยายน พ.ศ. 2565 พบว่า ผลการตรวจวัดปริมาณ ปริมาณฝุ่นละอองรวม (TSP) ฝุ่นละอองขนาดเล็กกว่า 10 ไมครอน (PM-10) และก๊าซคาร์บอนมอนอกไซด์ (CO) มีค่าอยู่ในเกณฑ์มาตรฐาน ตามประกาศคณะกรรมการสิ่งแวดล้อมแห่งชาติ ฉบับที่ 10 (พ.ศ. 2538) และฉบับที่ 24 (พ.ศ. 2547) เรื่องกำหนดมาตรฐานคุณภาพอากาศในบรรยากาศโดยทั่วไป ปริมาณก๊าซไนโตรเจนไดออกไซด์ (NO₂) มีค่าอยู่ในเกณฑ์มาตรฐานตามประกาศคณะกรรมการสิ่งแวดล้อมแห่งชาติ ฉบับที่ 33 (พ.ศ. 2552) เรื่องกำหนดมาตรฐานค่าก๊าซไนโตรเจนไดออกไซด์ในบรรยากาศโดยทั่วไป และปริมาณก๊าซซัลเฟอร์ไดออกไซด์ (SO₂) มีค่าอยู่ในเกณฑ์มาตรฐานตามประกาศคณะกรรมการสิ่งแวดล้อมแห่งชาติ ฉบับที่ 12 (พ.ศ. 2538) และฉบับที่ 21 (พ.ศ. 2544) เรื่องกำหนดมาตรฐานค่าก๊าซซัลเฟอร์ไดออกไซด์ในบรรยากาศโดยทั่วไปในเวลา 1 ชั่วโมง ผลการตรวจวัดดังแสดงในตารางที่ 3.1-1 ถึง 3.1-16 ตำแหน่งตรวจวัด ดังแสดงในรูปที่ 3.1-1 และ 3.1-2

ตารางที่ 3.1-1 ผลการตรวจวัดปริมาณฝุ่นละอองรวม (TSP) และฝุ่นละอองขนาดเล็กกว่า 10 ไมครอน (PM-10) ในบรรยากาศ บริเวณ Villa Sathorn Condominium (จุดทดแทนชุมชนซอยราษฎร์ร่วมเจริญ) ระหว่างวันที่ 24-29 กันยายน พ.ศ. 2565

ตำแหน่งของสถานีตรวจวัด: เลขที่สถานีตรวจวัด (Station No.): 1

ตำแหน่งพิกัดของสถานีตรวจวัด: 47P 0662671 UTM 1517407

อันดับ	ตำแหน่งตรวจวัด	วันที่ ตรวจวัด	ผลการตรวจวัด	
			TSP (mg/m ³)	PM-10 (mg/m ³)
1.	บริเวณ Villa Sathorn Condominium (จุดทดแทนชุมชนซอยราษฎร์ร่วมเจริญ)	24-25 ก.ย. 65	0.056	0.034
		25-26 ก.ย. 65	0.058	0.034
		26-27 ก.ย. 65	0.053	0.041
		27-28 ก.ย. 65	0.033	0.023
		28-29 ก.ย. 65	0.029	0.013
มาตรฐาน ^{1/}			0.33	0.12

หมายเหตุ: 1. ^{1/}ค่ามาตรฐานตามประกาศคณะกรรมการสิ่งแวดล้อมแห่งชาติ ฉบับที่ 10 (พ.ศ. 2538) และฉบับที่ 24 (พ.ศ. 2547) (ค.ศ. 2004) เรื่องกำหนดมาตรฐานคุณภาพอากาศในบรรยากาศโดยทั่วไป

2. เนื่องจากชุมชนซอยราษฎร์ร่วมเจริญไม่สะดวกให้ใช้พื้นที่ โครงการจึงขออนุญาตใช้พื้นที่บริเวณวิลล่า สาทร คอนโดมิเนียม ซึ่งเป็นจุดใกล้เคียงแทน

ชื่อผู้ตรวจวัด/บริษัท: บริษัท ยูโนเต็ด แอนนาลิสต์ แอนด์ เอ็นจิเนียริง คอนซัลแตนท์ จำกัด

ชื่อผู้บันทึก: นายวรพจน์ วงษ์คำ

ชื่อผู้ตรวจสอบ/ควบคุม: นางสาวบุษกร เลิศภานุมาศ

ชื่อบริษัทผู้ตรวจวัดและวิเคราะห์ตัวอย่าง: บริษัท ยูโนเต็ด แอนนาลิสต์ แอนด์ เอ็นจิเนียริง คอนซัลแตนท์ จำกัด

ชื่อผู้วิเคราะห์: นางสาวเจตจรินทร์ ทำสะอาด

เลขทะเบียนผู้วิเคราะห์: ว-145-ค-8084

เบอร์โทรศัพท์: 02-763-2828

ตารางที่ 3.1-2 ผลการตรวจวัดปริมาณฝุ่นละอองรวม (TSP) และฝุ่นละอองขนาดเล็กกว่า 10 ไมครอน (PM-10)

ในบรรยากาศ บริเวณโรงเรียนวัดสุวรรณ (จุดทดแทนวัดสุวรรณ)

ระหว่างวันที่ 24-29 กันยายน พ.ศ. 2565

ตำแหน่งของสถานีตรวจวัด: เลขที่สถานีตรวจวัด (Station No.): 2

ตำแหน่งพิกัดของสถานีตรวจวัด: 47P 0663292 UTM 1517723

อันดับ	ตำแหน่งตรวจวัด	วันที่ตรวจวัด	ผลการตรวจวัด	
			TSP (mg/m ³)	PM-10 (mg/m ³)
1.	บริเวณโรงเรียนวัดสุวรรณ (จุดทดแทนวัดสุวรรณ)	24-25 ก.ย. 65	0.092	0.024
		25-26 ก.ย. 65	0.037	0.022
		26-27 ก.ย. 65	0.049	0.030
		27-28 ก.ย. 65	0.047	0.033
		28-29 ก.ย. 65	0.039	0.021
มาตรฐาน ^{1/}			0.33	0.12

หมายเหตุ: 1. ^{1/}ค่ามาตรฐานตามประกาศคณะกรรมการสิ่งแวดล้อมแห่งชาติ ฉบับที่ 10 (พ.ศ. 2538) และฉบับที่ 24 (พ.ศ. 2547) (ค.ศ. 2004) เรื่องกำหนดมาตรฐานคุณภาพอากาศในบรรยากาศโดยทั่วไป

2. เนื่องจากบริเวณวัดสุวรรณไม่สะดวกให้ใช้พื้นที่ โครงการจึงขออนุญาตใช้พื้นที่บริเวณโรงเรียนวัดสุวรรณ ซึ่งเป็นจุดใกล้เคียงแทน

ชื่อผู้ตรวจวัด/บริษัท: บริษัท ยูโนเต็ด แอนนาลิสต์ แอนด์ เอ็นจิเนียริง คอนซัลแตนท์ จำกัด

ชื่อผู้บันทึก: นายวรพจน์ วงษ์คำ

ชื่อผู้ตรวจสอบ/ควบคุม: นางสาวบุษกร เลิศกาญจนา

ชื่อบริษัทผู้ตรวจวัดและวิเคราะห์ตัวอย่าง: บริษัท ยูโนเต็ด แอนนาลิสต์ แอนด์ เอ็นจิเนียริง คอนซัลแตนท์ จำกัด

ชื่อผู้วิเคราะห์: นางสาวเจตจรินทร์ ทำสะอาด

เลขทะเบียนผู้วิเคราะห์: ว-145-ค-8084

เบอร์โทรศัพท์: 02-763-2828

ตารางที่ 3.1-3 ผลการตรวจวัดปริมาณฝุ่นละอองรวม (TSP) และฝุ่นละอองขนาดเล็กกว่า 10 ไมครอน (PM-10) ในบรรยากาศ บริเวณสำนักงานเขตคลองสาน (จุดทดแทนโรงพยาบาลตากสิน) ระหว่างวันที่ 24-29 กันยายน พ.ศ. 2565

ตำแหน่งของสถานีตรวจวัด: เลขที่สถานีตรวจวัด (Station No.): 3

ตำแหน่งพิกัดของสถานีตรวจวัด: 47P 0663206 UTM 1518460

อันดับ	ตำแหน่งตรวจวัด	วันที่ ตรวจวัด	ผลการตรวจวัด	
			TSP (mg/m ³)	PM-10 (mg/m ³)
1.	บริเวณสำนักงานเขตคลองสาน (จุดทดแทนโรงพยาบาลตากสิน)	24-25 ก.ย. 65	0.100	0.054
		25-26 ก.ย. 65	0.030	0.019
		26-27 ก.ย. 65	0.036	0.019
		27-28 ก.ย. 65	0.034	0.022
		28-29 ก.ย. 65	0.026	0.014
มาตรฐาน ^{1/}			0.33	0.12

หมายเหตุ: 1. ^{1/}ค่ามาตรฐานตามประกาศคณะกรรมการสิ่งแวดล้อมแห่งชาติ ฉบับที่ 10 (พ.ศ. 2538) และฉบับที่ 24 (พ.ศ. 2547) (ค.ศ. 2004) เรื่องกำหนดมาตรฐานคุณภาพอากาศในบรรยากาศโดยทั่วไป

2. เนื่องจากบริเวณโรงพยาบาลตากสินไม่สะดวกให้ใช้พื้นที่ โครงการจึงขออนุญาตใช้พื้นที่บริเวณสำนักงานเขตคลองสาน ซึ่งเป็นจุดใกล้เคียงแทน

ชื่อผู้ตรวจวัด/บริษัท: บริษัท ยูไนเต็ท แอนนาลิสต์ แอนด์ เอ็นจิเนียริง คอนซัลแตนท์ จำกัด

ชื่อผู้บันทึก: นายวรพจน์ วงษ์ขำ

ชื่อผู้ตรวจสอบ/ควบคุม: นางสาวบุษกร เลิศภานุมาศ

ชื่อบริษัทผู้ตรวจวัดและวิเคราะห์ตัวอย่าง: บริษัท ยูไนเต็ท แอนนาลิสต์ แอนด์ เอ็นจิเนียริง คอนซัลแตนท์ จำกัด

ชื่อผู้วิเคราะห์: นางสาวเจตจรินทร์ ทำสะอาด

เลขทะเบียนผู้วิเคราะห์: ว-145-ค-8084

เบอร์โทรศัพท์: 02-763-2828

ตารางที่ 3.1-4 ผลการตรวจวัดปริมาณฝุ่นละอองรวม (TSP) และฝุ่นละอองขนาดเล็กกว่า 10 ไมครอน (PM-10)

ในบรรยากาศ บริเวณสถาบันจิตเวชศาสตร์สมเด็จเจ้าพระยา (พื้นที่บริเวณโรงพยาบาลสมเด็จเจ้าพระยา)

ระหว่างวันที่ 24-29 กันยายน พ.ศ. 2565

ตำแหน่งของสถานีตรวจวัด: เลขที่สถานีตรวจวัด (Station No.): 4

ตำแหน่งพิกัดของสถานีตรวจวัด: 47P 0662588 UTM 1518548

อันดับ	ตำแหน่งตรวจวัด	วันที่ ตรวจวัด	ผลการตรวจวัด	
			TSP (mg/m ³)	PM-10 (mg/m ³)
1.	บริเวณสถาบันจิตเวชศาสตร์สมเด็จเจ้าพระยา (พื้นที่บริเวณโรงพยาบาลสมเด็จเจ้าพระยา)	24-25 ก.ย. 65	0.053	0.041
		25-26 ก.ย. 65	0.066	0.027
		26-27 ก.ย. 65	0.045	0.035
		27-28 ก.ย. 65	0.041	0.026
		28-29 ก.ย. 65	0.028	0.018
มาตรฐาน ^{1/}			0.33	0.12

หมายเหตุ: ^{1/}ค่ามาตรฐานตามประกาศคณะกรรมการสิ่งแวดล้อมแห่งชาติ ฉบับที่ 10 (พ.ศ. 2538) และฉบับที่ 24 (พ.ศ. 2547) (ค.ศ. 2004) เรื่องกำหนดมาตรฐานคุณภาพอากาศในบรรยากาศโดยทั่วไป

ชื่อผู้ตรวจวัด/บริษัท: บริษัท ยูไนเต็ด แอนนาลิสต์ แอนด์ เอ็นจิเนียริง คอนซัลแตนท์ จำกัด

ชื่อผู้บันทึก: นายวรพจน์ วงษ์ข้า

ชื่อผู้ตรวจสอบ/ควบคุม: นางสาวบุษกร เลิศภาณุมาศ

ชื่อบริษัทผู้ตรวจวัดและวิเคราะห์ตัวอย่าง: บริษัท ยูไนเต็ด แอนนาลิสต์ แอนด์ เอ็นจิเนียริง คอนซัลแตนท์ จำกัด

ชื่อผู้วิเคราะห์: นางสาวเจตจรินทร์ ทำสะอาด

เลขทะเบียนผู้วิเคราะห์: ว-145-ค-8084

เบอร์โทรศัพท์: 02-763-2828

ตารางที่ 3.1-5 ผลการตรวจวัดปริมาณก๊าซไนโตรเจนไดออกไซด์ (NO₂)

ในบรรยากาศ บริเวณ Villa Sathorn Condonimium (จุดทดแทนชุมชนซอยราษฎร์ร่วมเจริญ)

ระหว่างวันที่ 24-29 กันยายน พ.ศ. 2565

ตำแหน่งของสถานีตรวจวัด: เลขที่สถานีตรวจวัด (Station No.): 1

ตำแหน่งพิกัดของสถานีตรวจวัด: 47P 0662671 UTM 1517407

เวลาที่ติดตาม ตรวจสอบ	ผลการติดตามตรวจสอบก๊าซไนโตรเจนไดออกไซด์ (เฉลี่ย 1 ชั่วโมง) (ส่วนในล้านส่วน)				
	24-25 ก.ย. 65	25-26 ก.ย. 65	26-27 ก.ย. 65	27-28 ก.ย. 65	28-29 ก.ย. 65
07:00-08:00 น.	0.0100	0.0098	0.0073	0.0075	0.0120
08:00-09:00 น.	0.0091	0.0101	0.0073	0.0078	0.0103
09:00-10:00 น.	0.0095	0.0104	0.0079	0.0086	0.0085
10:00-11:00 น.	0.0090	0.0114	0.0083	0.0092	0.0067
11:00-12:00 น.	0.0085	0.0111	0.0085	0.0097	0.0050
12:00-13:00 น.	0.0069	0.0114	0.0078	0.0105	0.0045
13:00-14:00 น.	0.0066	0.0119	0.0074	0.0104	0.0037
14:00-15:00 น.	0.0068	0.0133	0.0066	0.0126	0.0028
15:00-16:00 น.	0.0067	0.0137	0.0067	0.0134	0.0026
16:00-17:00 น.	0.0064	0.0133	0.0067	0.0156	0.0025
17:00-18:00 น.	0.0064	0.0107	0.0066	0.0156	0.0075
18:00-19:00 น.	0.0064	0.0086	0.0064	0.0162	0.0114
19:00-20:00 น.	0.0067	0.0076	0.0058	0.0165	0.0166
20:00-21:00 น.	0.0081	0.0070	0.0060	0.0171	0.0163
21:00-22:00 น.	0.0095	0.0058	0.0068	0.0176	0.0171
22:00-23:00 น.	0.0111	0.0035	0.0072	0.0176	0.0167
23:00-00:00 น.	0.0123	0.0030	0.0078	0.0175	0.0160
00:00-01:00 น.	0.0135	0.0038	0.0079	0.0175	0.0147
01:00-02:00 น.	0.0130	0.0048	0.0082	0.0183	0.0135
02:00-03:00 น.	0.0130	0.0055	0.0082	0.0183	0.0125
03:00-04:00 น.	0.0125	0.0056	0.0079	0.0174	0.0111
04:00-05:00 น.	0.0119	0.0059	0.0084	0.0166	0.0103
05:00-06:00 น.	0.0108	0.0065	0.0082	0.0157	0.0097
06:00-07:00 น.	0.0100	0.0071	0.0077	0.0140	0.0100
ค่าเฉลี่ย 1 ชั่วโมงต่ำสุด	0.0064	0.0030	0.0058	0.0075	0.0025
ค่าเฉลี่ย 1 ชั่วโมงสูงสุด	0.0135	0.0137	0.0085	0.0183	0.0171
มาตรฐาน 1 ชั่วโมง ^{1/}	≤0.17				

หมายเหตุ: ^{1/}ค่ามาตรฐาน ตามประกาศคณะกรรมการสิ่งแวดล้อมแห่งชาติ ฉบับที่ 33 (พ.ศ. 2552) เรื่อง กำหนดมาตรฐานค่าก๊าซไนโตรเจนไดออกไซด์ ในบรรยากาศ โดยทั่วไป

ชื่อผู้ตรวจวัด/ผู้บันทึก : นายวรพจน์ วงษ์ข้า
 ชื่อผู้ตรวจสอบ/ควบคุม : นายศิลา บรรจงใจรักษ์ เลขทะเบียน ว-145-ค-4666
 ชื่อบริษัทผู้ตรวจวัดและวิเคราะห์ตัวอย่าง : บริษัท ยูไนเต็ด แอนนาลิสต์ แอนด์ เอ็นจิเนียริง คอนซัลแตนท์ จำกัด
 เบอร์โทรศัพท์ : 0-2763-2828

ตารางที่ 3.1-6 ผลการตรวจวัดปริมาณก๊าซไนโตรเจนไดออกไซด์ (NO₂) ในบรรยากาศ

บริเวณโรงเรียนวัดสุวรรณ (จุดทดแทนวัดสุวรรณ)

ระหว่างวันที่ 24-29 กันยายน พ.ศ. 2565

ตำแหน่งของสถานีตรวจวัด: เลขที่สถานีตรวจวัด (Station No.): 2

ตำแหน่งพิกัดของสถานีตรวจวัด: 47P 0663292 UTM 1517723

เวลาที่ติดตาม ตรวจสอบ	ผลการติดตามตรวจสอบก๊าซไนโตรเจนไดออกไซด์ (เฉลี่ย 1 ชั่วโมง) (ส่วนในล้านส่วน)				
	24-25 ก.ย. 65	25-26 ก.ย. 65	26-27 ก.ย. 65	27-28 ก.ย. 65	28-29 ก.ย. 65
07:00-08:00 น.	0.0100	0.0131	0.0081	0.0088	0.0114
08:00-09:00 น.	0.0102	0.0106	0.0077	0.0081	0.0110
09:00-10:00 น.	0.0105	0.0073	0.0074	0.0073	0.0106
10:00-11:00 น.	0.0115	0.0032	0.0074	0.0075	0.0110
11:00-12:00 น.	0.0122	0.0054	0.0073	0.0073	0.0098
12:00-13:00 น.	0.0126	0.0081	0.0068	0.0071	0.0089
13:00-14:00 น.	0.0114	0.0109	0.0066	0.0064	0.0073
14:00-15:00 น.	0.0095	0.0123	0.0060	0.0098	0.0076
15:00-16:00 น.	0.0074	0.0132	0.0052	0.0124	0.0071
16:00-17:00 น.	0.0065	0.0134	0.0041	0.0149	0.0058
17:00-18:00 น.	0.0052	0.0135	0.0032	0.0129	0.0097
18:00-19:00 น.	0.0042	0.0122	0.0037	0.0101	0.0133
19:00-20:00 น.	0.0031	0.0122	0.0046	0.0071	0.0182
20:00-21:00 น.	0.0030	0.0116	0.0061	0.0047	0.0173
21:00-22:00 น.	0.0030	0.0123	0.0085	0.0042	0.0155
22:00-23:00 น.	0.0030	0.0107	0.0096	0.0038	0.0129
23:00-00:00 น.	0.0030	0.0108	0.0106	0.0042	0.0126
00:00-01:00 น.	0.0029	0.0091	0.0120	0.0047	0.0122
01:00-02:00 น.	0.0034	0.0097	0.0138	0.0054	0.0117
02:00-03:00 น.	0.0036	0.0089	0.0142	0.0062	0.0097
03:00-04:00 น.	0.0055	0.0091	0.0122	0.0063	0.0088
04:00-05:00 น.	0.0088	0.0085	0.0099	0.0072	0.0070
05:00-06:00 น.	0.0104	0.0085	0.0091	0.0085	0.0062
06:00-07:00 น.	0.0124	0.0084	0.0089	0.0101	0.0058
ค่าเฉลี่ย 1 ชั่วโมงต่ำสุด	0.0029	0.0032	0.0032	0.0038	0.0058
ค่าเฉลี่ย 1 ชั่วโมงสูงสุด	0.0126	0.0135	0.0142	0.0149	0.0182
มาตรฐาน 1 ชั่วโมง ^{1/}	≤0.17				

หมายเหตุ: ^{1/}ค่ามาตรฐาน ตามประกาศคณะกรรมการสิ่งแวดล้อมแห่งชาติ ฉบับที่ 33 (พ.ศ. 2552) เรื่อง กำหนดมาตรฐานค่าก๊าซไนโตรเจนไดออกไซด์ ในบรรยากาศ โดยทั่วไป

ชื่อผู้ตรวจวัด/ผู้บันทึก : นายรพจน์ วงษ์ขำ

ชื่อผู้ตรวจสอบ/ควบคุม : นายศิลา บรรจงใจรักษ์ เลขทะเบียน ว-145-ค-4666

ชื่อบริษัทผู้ตรวจวัดและวิเคราะห์ตัวอย่าง : บริษัท ยูโนเด็ค แอนนาลิสต์ แอนด์ เอ็นจิเนียริง คอนซัลแตนท์ จำกัด

เบอร์โทรศัพท์ : 0-2763-2828

ตารางที่ 3.1-7 ผลการตรวจวัดปริมาณก๊าซไนโตรเจนไดออกไซด์ (NO₂) ในบรรยากาศ

บริเวณสำนักงานเขตคลองสาน (จุดทดแทนโรงพยาบาลตากสิน)

ระหว่างวันที่ 24-29 กันยายน พ.ศ. 2565

ตำแหน่งของสถานีตรวจวัด: เลขที่สถานีตรวจวัด (Station No.): 3

ตำแหน่งพิกัดของสถานีตรวจวัด: 47P 0663206 UTM 1518460

เวลาที่ติดตาม ตรวจสอบ	ผลการติดตามตรวจสอบก๊าซไนโตรเจนไดออกไซด์ (เฉลี่ย 1 ชั่วโมง) (ส่วนในล้านส่วน)				
	24-25 ก.ย. 65	25-26 ก.ย. 65	26-27 ก.ย. 65	27-28 ก.ย. 65	28-29 ก.ย. 65
07:00-08:00 น.	0.0131	0.0123	0.0110	0.0120	0.0115
08:00-09:00 น.	0.0133	0.0104	0.0142	0.0114	0.0122
09:00-10:00 น.	0.0142	0.0077	0.0154	0.0090	0.0128
10:00-11:00 น.	0.0138	0.0052	0.0169	0.0082	0.0130
11:00-12:00 น.	0.0137	0.0060	0.0154	0.0067	0.0133
12:00-13:00 น.	0.0116	0.0080	0.0132	0.0059	0.0139
13:00-14:00 น.	0.0100	0.0083	0.0114	0.0048	0.0138
14:00-15:00 น.	0.0093	0.0092	0.0102	0.0054	0.0148
15:00-16:00 น.	0.0096	0.0097	0.0087	0.0066	0.0145
16:00-17:00 น.	0.0094	0.0117	0.0059	0.0085	0.0147
17:00-18:00 น.	0.0092	0.0138	0.0036	0.0088	0.0146
18:00-19:00 น.	0.0091	0.0157	0.0029	0.0090	0.0144
19:00-20:00 น.	0.0090	0.0173	0.0038	0.0099	0.0150
20:00-21:00 น.	0.0093	0.0164	0.0051	0.0102	0.0137
21:00-22:00 น.	0.0089	0.0163	0.0069	0.0106	0.0117
22:00-23:00 น.	0.0089	0.0155	0.0084	0.0104	0.0087
23:00-00:00 น.	0.0085	0.0162	0.0093	0.0104	0.0072
00:00-01:00 น.	0.0082	0.0155	0.0101	0.0095	0.0066
01:00-02:00 น.	0.0083	0.0138	0.0099	0.0095	0.0074
02:00-03:00 น.	0.0081	0.0126	0.0097	0.0092	0.0085
03:00-04:00 น.	0.0085	0.0104	0.0099	0.0098	0.0102
04:00-05:00 น.	0.0097	0.0112	0.0108	0.0099	0.0104
05:00-06:00 น.	0.0107	0.0097	0.0120	0.0104	0.0107
06:00-07:00 น.	0.0118	0.0113	0.0130	0.0107	0.0115
ค่าเฉลี่ย 1 ชั่วโมงต่ำสุด	0.0081	0.0052	0.0029	0.0048	0.0066
ค่าเฉลี่ย 1 ชั่วโมงสูงสุด	0.0142	0.0173	0.0169	0.0120	0.0150
มาตรฐาน 1 ชั่วโมง ^{1/}	≤0.17				

หมายเหตุ: ^{1/}ค่ามาตรฐาน ตามประกาศคณะกรรมการสิ่งแวดล้อมแห่งชาติ ฉบับที่ 33 (พ.ศ. 2552) เรื่อง กำหนดมาตรฐานค่าก๊าซไนโตรเจนไดออกไซด์ ในบรรยากาศ โดยทั่วไป

ชื่อผู้ตรวจวัด/ผู้บันทึก : นายวรพจน์ วงษ์ขำ
 ชื่อผู้ตรวจสอบ/ควบคุม : นายศิลา บรรจงใจรักษ์ เลขทะเบียน ว-145-ค-4666
 ชื่อบริษัทผู้ตรวจวัดและวิเคราะห์ตัวอย่าง : บริษัท ยูไนเต็ด แอนนาลิสต์ แอนด์ เอ็นจิเนียริง คอนซัลแตนท์ จำกัด
 เบอร์โทรศัพท์ : 0-2763-2828

ตารางที่ 3.1-8 ผลการตรวจวัดปริมาณก๊าซไนโตรเจนไดออกไซด์ (NO₂) ในบรรยากาศ

บริเวณสถาบันจิตเวชศาสตร์สมเด็จพระเจ้าพระยา (พื้นที่บริเวณโรงพยาบาลสมเด็จพระเจ้าพระยา)

ระหว่างวันที่ 24-29 กันยายน พ.ศ. 2565

ตำแหน่งของสถานีตรวจวัด: เลขที่สถานีตรวจวัด (Station No.): 4

ตำแหน่งพิกัดของสถานีตรวจวัด: 47P 0662588 UTM 1518548

เวลาที่ติดตาม ตรวจสอบ	ผลการติดตามตรวจสอบก๊าซไนโตรเจนไดออกไซด์ (เฉลี่ย 1 ชั่วโมง) (ส่วนในล้านส่วน)				
	24-25 ก.ย. 65	25-26 ก.ย. 65	26-27 ก.ย. 65	27-28 ก.ย. 65	28-29 ก.ย. 65
07:00-08:00 น.	0.0091	0.0081	0.0064	0.0040	0.0053
08:00-09:00 น.	0.0093	0.0087	0.0062	0.0039	0.0054
09:00-10:00 น.	0.0091	0.0089	0.0064	0.0038	0.0050
10:00-11:00 น.	0.0095	0.0088	0.0066	0.0040	0.0051
11:00-12:00 น.	0.0099	0.0076	0.0055	0.0039	0.0047
12:00-13:00 น.	0.0102	0.0069	0.0048	0.0046	0.0048
13:00-14:00 น.	0.0097	0.0056	0.0039	0.0049	0.0047
14:00-15:00 น.	0.0091	0.0051	0.0051	0.0059	0.0047
15:00-16:00 น.	0.0075	0.0049	0.0060	0.0060	0.0047
16:00-17:00 น.	0.0064	0.0048	0.0071	0.0062	0.0050
17:00-18:00 น.	0.0057	0.0048	0.0077	0.0062	0.0044
18:00-19:00 น.	0.0050	0.0051	0.0076	0.0064	0.0038
19:00-20:00 น.	0.0043	0.0055	0.0078	0.0066	0.0038
20:00-21:00 น.	0.0037	0.0066	0.0073	0.0066	0.0048
21:00-22:00 น.	0.0044	0.0075	0.0066	0.0063	0.0057
22:00-23:00 น.	0.0053	0.0082	0.0058	0.0058	0.0053
23:00-00:00 น.	0.0056	0.0084	0.0052	0.0056	0.0048
00:00-01:00 น.	0.0059	0.0082	0.0048	0.0057	0.0051
01:00-02:00 น.	0.0055	0.0081	0.0046	0.0062	0.0057
02:00-03:00 น.	0.0058	0.0081	0.0045	0.0062	0.0064
03:00-04:00 น.	0.0062	0.0080	0.0047	0.0060	0.0063
04:00-05:00 น.	0.0071	0.0075	0.0044	0.0055	0.0061
05:00-06:00 น.	0.0078	0.0068	0.0043	0.0053	0.0065
06:00-07:00 น.	0.0079	0.0066	0.0041	0.0054	0.0069
ค่าเฉลี่ย 1 ชั่วโมงต่ำสุด	0.0037	0.0048	0.0039	0.0038	0.0038
ค่าเฉลี่ย 1 ชั่วโมงสูงสุด	0.0102	0.0089	0.0078	0.0066	0.0069
มาตรฐาน 1 ชั่วโมง ^{1/}	≤0.17				

หมายเหตุ: ^{1/}ค่ามาตรฐาน ตามประกาศคณะกรรมการสิ่งแวดล้อมแห่งชาติ ฉบับที่ 33 (พ.ศ. 2552) เรื่อง กำหนดมาตรฐานค่าก๊าซไนโตรเจนไดออกไซด์ ในบรรยากาศ โดยทั่วไป

ชื่อผู้ตรวจวัด/ผู้บันทึก : นายวรพจน์ วงษ์ขำ

ชื่อผู้ตรวจสอบ/ควบคุม : นายศิลา บรรจงใจรักษ์ เลขทะเบียน ว-145-ค-4666

ชื่อบริษัทผู้ตรวจวัดและวิเคราะห์ตัวอย่าง : บริษัท ยูโนเต็ด แอนนาลิสต์ แอนด์ เอ็นจิเนียริง คอนซัลแตนท์ จำกัด

เบอร์โทรศัพท์ : 0-2763-2828

ตารางที่ 3.1-9 ผลการตรวจวัดปริมาณก๊าซซัลเฟอร์ไดออกไซด์ (SO₂) ในบรรยากาศ

บริเวณ Villa Sathorn Condominium (จุดทดสอบชุมชนซอยราษฎร์ร่วมเจริญ)

ระหว่างวันที่ 24-29 กันยายน พ.ศ. 2565

ตำแหน่งของสถานีตรวจวัด: เลขที่สถานีตรวจวัด (Station No.): 1

ตำแหน่งพิกัดของสถานีตรวจวัด: 47P 0662671 UTM 1517407

เวลาที่ติดตามตรวจสอบ	ผลการติดตามตรวจสอบก๊าซซัลเฟอร์ไดออกไซด์ (เฉลี่ย 1 ชั่วโมง และ 24 ชั่วโมง) (ส่วนในล้านส่วน)				
	24-25 ก.ย. 65	25-26 ก.ย. 65	26-27 ก.ย. 65	27-28 ก.ย. 65	28-29 ก.ย. 65
07:00-08:00 น.	0.0025	0.0036	0.0040	0.0019	0.0013
08:00-09:00 น.	0.0022	0.0038	0.0037	0.0020	0.0014
09:00-10:00 น.	0.0020	0.0037	0.0035	0.0019	0.0015
10:00-11:00 น.	0.0019	0.0034	0.0028	0.0018	0.0017
11:00-12:00 น.	0.0020	0.0031	0.0024	0.0017	0.0019
12:00-13:00 น.	0.0021	0.0032	0.0018	0.0016	0.0021
13:00-14:00 น.	0.0020	0.0029	0.0016	0.0012	0.0020
14:00-15:00 น.	0.0019	0.0024	0.0013	0.0010	0.0018
15:00-16:00 น.	0.0020	0.0020	0.0012	0.0011	0.0015
16:00-17:00 น.	0.0022	0.0016	0.0010	0.0013	0.0013
17:00-18:00 น.	0.0023	0.0016	0.0011	0.0016	0.0012
18:00-19:00 น.	0.0023	0.0015	0.0011	0.0020	0.0013
19:00-20:00 น.	0.0024	0.0015	0.0013	0.0023	0.0014
20:00-21:00 น.	0.0025	0.0016	0.0015	0.0024	0.0017
21:00-22:00 น.	0.0026	0.0016	0.0019	0.0023	0.0019
22:00-23:00 น.	0.0026	0.0019	0.0019	0.0018	0.0019
23:00-00:00 น.	0.0029	0.0022	0.0020	0.0013	0.0021
00:00-01:00 น.	0.0029	0.0023	0.0019	0.0010	0.0021
01:00-02:00 น.	0.0030	0.0025	0.0018	0.0009	0.0022
02:00-03:00 น.	0.0029	0.0029	0.0016	0.0010	0.0021
03:00-04:00 น.	0.0028	0.0031	0.0016	0.0009	0.0019
04:00-05:00 น.	0.0028	0.0033	0.0017	0.0009	0.0020
05:00-06:00 น.	0.0030	0.0034	0.0017	0.0009	0.0019
06:00-07:00 น.	0.0033	0.0038	0.0017	0.0010	0.0019
ค่าเฉลี่ย 24 ชั่วโมง	0.0025	0.0026	0.0019	0.0015	0.0018
ค่าเฉลี่ย 1 ชั่วโมงต่ำสุด	0.0019	0.0015	0.0010	0.0009	0.0012
ค่าเฉลี่ย 1 ชั่วโมงสูงสุด	0.0033	0.0038	0.0040	0.0024	0.0022
มาตรฐาน 1 ชั่วโมง ^{1/}	≤0.30				
มาตรฐาน 24 ชั่วโมง ^{2/}	≤0.12				

หมายเหตุ: ^{1/}ค่ามาตรฐาน ตามประกาศคณะกรรมการสิ่งแวดล้อมแห่งชาติ ฉบับที่ 21 (พ.ศ. 2544) เรื่อง กำหนดมาตรฐานค่าก๊าซซัลเฟอร์ไดออกไซด์ในบรรยากาศ โดยทั่วไปในเวลา 1 ชั่วโมง

^{2/}ค่ามาตรฐาน ตามประกาศคณะกรรมการสิ่งแวดล้อมแห่งชาติ ฉบับที่ 24 (พ.ศ. 2547) เรื่อง กำหนดมาตรฐานคุณภาพอากาศโดยทั่วไป

ชื่อผู้ตรวจวัด/ผู้บันทึก : นายวรพจน์ วงษ์ชา

ชื่อผู้ตรวจสอบ/ควบคุม : นายศิลา บรรจงใจรักษ์ เลขทะเบียน ว-145-ค-4666

ชื่อบริษัทผู้ตรวจวัดและวิเคราะห์ตัวอย่าง : บริษัท ยูไนเต็ด แอนนาลิสต์ แอนด์ เอ็นจิเนียริง คอนซัลแตนท์ จำกัด

เบอร์โทรศัพท์ : 0-2763-2828

ตารางที่ 3.1-10 ผลการตรวจวัดปริมาณก๊าซซัลเฟอร์ไดออกไซด์ (SO₂) ในบรรยากาศ

บริเวณโรงเรียนวัดสุวรรณ (จุดทดแทนวัดสุวรรณ)

ระหว่างวันที่ 24-29 กันยายน พ.ศ. 2565

ตำแหน่งของสถานีตรวจวัด: เลขที่สถานีตรวจวัด (Station No.): 2

ตำแหน่งพิกัดของสถานีตรวจวัด: 47P 0663292 UTM 1517723

เวลาที่ติดตามตรวจสอบ	ผลการติดตามตรวจสอบก๊าซซัลเฟอร์ไดออกไซด์ (เฉลี่ย 1 ชั่วโมง และ 24 ชั่วโมง) (ส่วนในล้านส่วน)				
	24-25 ก.ย. 65	25-26 ก.ย. 65	26-27 ก.ย. 65	27-28 ก.ย. 65	28-29 ก.ย. 65
07:00-08:00 น.	0.0017	0.0027	0.0025	0.0028	0.0020
08:00-09:00 น.	0.0022	0.0024	0.0025	0.0021	0.0016
09:00-10:00 น.	0.0029	0.0023	0.0029	0.0015	0.0011
10:00-11:00 น.	0.0034	0.0025	0.0032	0.0011	0.0011
11:00-12:00 น.	0.0035	0.0028	0.0031	0.0011	0.0011
12:00-13:00 น.	0.0036	0.0031	0.0030	0.0013	0.0013
13:00-14:00 น.	0.0034	0.0032	0.0026	0.0020	0.0014
14:00-15:00 น.	0.0032	0.0036	0.0023	0.0028	0.0017
15:00-16:00 น.	0.0031	0.0038	0.0019	0.0034	0.0018
16:00-17:00 น.	0.0029	0.0039	0.0016	0.0035	0.0020
17:00-18:00 น.	0.0027	0.0035	0.0014	0.0035	0.0023
18:00-19:00 น.	0.0025	0.0037	0.0011	0.0032	0.0025
19:00-20:00 น.	0.0021	0.0039	0.0011	0.0029	0.0030
20:00-21:00 น.	0.0020	0.0037	0.0010	0.0030	0.0032
21:00-22:00 น.	0.0018	0.0033	0.0010	0.0029	0.0034
22:00-23:00 น.	0.0018	0.0027	0.0010	0.0031	0.0033
23:00-00:00 น.	0.0018	0.0026	0.0012	0.0029	0.0030
00:00-01:00 น.	0.0020	0.0022	0.0014	0.0032	0.0027
01:00-02:00 น.	0.0021	0.0020	0.0018	0.0033	0.0027
02:00-03:00 น.	0.0023	0.0017	0.0022	0.0036	0.0029
03:00-04:00 น.	0.0024	0.0016	0.0026	0.0034	0.0033
04:00-05:00 น.	0.0027	0.0018	0.0029	0.0030	0.0030
05:00-06:00 น.	0.0030	0.0023	0.0031	0.0026	0.0029
06:00-07:00 น.	0.0029	0.0024	0.0032	0.0023	0.0026
ค่าเฉลี่ย 24 ชั่วโมง	0.0026	0.0028	0.0021	0.0027	0.0023
ค่าเฉลี่ย 1 ชั่วโมงต่ำสุด	0.0017	0.0016	0.0010	0.0011	0.0011
ค่าเฉลี่ย 1 ชั่วโมงสูงสุด	0.0036	0.0039	0.0032	0.0036	0.0034
มาตรฐาน 1 ชั่วโมง ^{1/}	≤0.30				
มาตรฐาน 24 ชั่วโมง ^{2/}	≤0.12				

หมายเหตุ: ^{1/}ค่ามาตรฐาน ตามประกาศคณะกรรมการสิ่งแวดล้อมแห่งชาติ ฉบับที่ 21 (พ.ศ. 2544) เรื่อง กำหนดมาตรฐานค่าก๊าซซัลเฟอร์ไดออกไซด์ในบรรยากาศ โดยทั่วไปในเวลา 1 ชั่วโมง

^{2/}ค่ามาตรฐาน ตามประกาศคณะกรรมการสิ่งแวดล้อมแห่งชาติ ฉบับที่ 24 (พ.ศ. 2547) เรื่อง กำหนดมาตรฐานคุณภาพอากาศโดยทั่วไป

ชื่อผู้ตรวจวัด/ผู้บันทึก : นายวรพจน์ วงษ์ขำ

ชื่อผู้ตรวจสอบ/ควบคุม : นายศิลา บรรจงใจรักษ์ เลขทะเบียน ว-145-ค-4666

ชื่อบริษัทผู้ตรวจวัดและวิเคราะห์ตัวอย่าง : บริษัท ยูไนเต็ด แอนนาลิสต์ แอนด์ เอ็นจิเนียริง คอนซัลแตนท์ จำกัด

เบอร์โทรศัพท์ : 0-2763-2828

ตารางที่ 3.1-11 ผลการตรวจวัดปริมาณก๊าซซัลเฟอร์ไดออกไซด์ (SO₂) ในบรรยากาศ

บริเวณสำนักงานเขตคลองสาน (จุดทดแทนโรงพยาบาลตากสิน)

ระหว่างวันที่ 24-29 กันยายน พ.ศ. 2565

ตำแหน่งของสถานีตรวจวัด: เลขที่สถานีตรวจวัด (Station No.): 3

ตำแหน่งพิกัดของสถานีตรวจวัด: 47P 0663206 UTM 1518460

เวลาที่ติดตามตรวจสอบ	ผลการติดตามตรวจสอบก๊าซซัลเฟอร์ไดออกไซด์ (เฉลี่ย 1 ชั่วโมง และ 24 ชั่วโมง) (ส่วนในล้านส่วน)				
	24-25 ก.ย. 65	25-26 ก.ย. 65	26-27 ก.ย. 65	27-28 ก.ย. 65	28-29 ก.ย. 65
07:00-08:00 น.	0.0031	0.0014	0.0020	0.0011	0.0020
08:00-09:00 น.	0.0029	0.0012	0.0020	0.0012	0.0021
09:00-10:00 น.	0.0031	0.0014	0.0020	0.0014	0.0020
10:00-11:00 น.	0.0035	0.0017	0.0025	0.0016	0.0018
11:00-12:00 น.	0.0039	0.0024	0.0027	0.0017	0.0016
12:00-13:00 น.	0.0041	0.0027	0.0032	0.0020	0.0018
13:00-14:00 น.	0.0043	0.0034	0.0031	0.0021	0.0017
14:00-15:00 น.	0.0045	0.0036	0.0034	0.0023	0.0020
15:00-16:00 น.	0.0043	0.0039	0.0033	0.0022	0.0023
16:00-17:00 น.	0.0039	0.0040	0.0035	0.0022	0.0026
17:00-18:00 น.	0.0035	0.0039	0.0031	0.0021	0.0027
18:00-19:00 น.	0.0032	0.0040	0.0031	0.0020	0.0024
19:00-20:00 น.	0.0028	0.0038	0.0028	0.0019	0.0021
20:00-21:00 น.	0.0023	0.0036	0.0028	0.0018	0.0015
21:00-22:00 น.	0.0016	0.0030	0.0024	0.0019	0.0011
22:00-23:00 น.	0.0011	0.0026	0.0019	0.0018	0.0010
23:00-00:00 น.	0.0009	0.0026	0.0016	0.0019	0.0010
00:00-01:00 น.	0.0009	0.0023	0.0013	0.0019	0.0012
01:00-02:00 น.	0.0011	0.0022	0.0010	0.0020	0.0013
02:00-03:00 น.	0.0013	0.0020	0.0009	0.0020	0.0018
03:00-04:00 น.	0.0015	0.0020	0.0009	0.0019	0.0021
04:00-05:00 น.	0.0017	0.0018	0.0010	0.0019	0.0025
05:00-06:00 น.	0.0016	0.0018	0.0010	0.0017	0.0026
06:00-07:00 น.	0.0016	0.0019	0.0010	0.0018	0.0027
ค่าเฉลี่ย 24 ชั่วโมง	0.0026	0.0026	0.0022	0.0019	0.0019
ค่าเฉลี่ย 1 ชั่วโมงต่ำสุด	0.0009	0.0012	0.0009	0.0011	0.0010
ค่าเฉลี่ย 1 ชั่วโมงสูงสุด	0.0045	0.0040	0.0035	0.0023	0.0027
มาตรฐาน 1 ชั่วโมง ^{1/}	≤0.30				
มาตรฐาน 24 ชั่วโมง ^{2/}	≤0.12				

หมายเหตุ: ^{1/}ค่ามาตรฐาน ตามประกาศคณะกรรมการสิ่งแวดล้อมแห่งชาติ ฉบับที่ 21 (พ.ศ. 2544) เรื่อง กำหนดมาตรฐานค่าก๊าซซัลเฟอร์ไดออกไซด์ในบรรยากาศ โดยทั่วไปในเวลา 1 ชั่วโมง

^{2/}ค่ามาตรฐาน ตามประกาศคณะกรรมการสิ่งแวดล้อมแห่งชาติ ฉบับที่ 24 (พ.ศ. 2547) เรื่อง กำหนดมาตรฐานคุณภาพอากาศโดยทั่วไป

ชื่อผู้ตรวจวัด/ผู้บันทึก : นายวรพจน์ วงษ์ขำ

ชื่อผู้ตรวจสอบ/ควบคุม : นายศิลา บรรจงใจรักษ์ เลขทะเบียน ว-145-ค-4666

ชื่อบริษัทผู้ตรวจวัดและวิเคราะห์ตัวอย่าง : บริษัท ยูไนเต็ด แอนนาลิสต์ แอนด์ เอ็นจิเนียริง คอนซัลแตนท์ จำกัด

เบอร์โทรศัพท์ : 0-2763-2828

ตารางที่ 3.1-12 ผลการตรวจวัดปริมาณก๊าซซัลเฟอร์ไดออกไซด์ (SO₂) ในบรรยากาศ

บริเวณสถาบันจิตเวชศาสตร์สมเด็จเจ้าพระยา (พื้นที่บริเวณโรงพยาบาลสมเด็จเจ้าพระยา)

ระหว่างวันที่ 24-29 กันยายน พ.ศ. 2565

ตำแหน่งของสถานีตรวจวัด: เลขที่สถานีตรวจวัด (Station No.): 4

ตำแหน่งพิกัดของสถานีตรวจวัด: 47P 0662588 UTM 1518548

เวลาที่ติดตามตรวจสอบ	ผลการติดตามตรวจสอบก๊าซซัลเฟอร์ไดออกไซด์ (เฉลี่ย 1 ชั่วโมง และ 24 ชั่วโมง) (ส่วนในล้านส่วน)				
	24-25 ก.ย. 65	25-26 ก.ย. 65	26-27 ก.ย. 65	27-28 ก.ย. 65	28-29 ก.ย. 65
07:00-08:00 น.	0.0031	0.0033	0.0018	0.0019	0.0027
08:00-09:00 น.	0.0031	0.0036	0.0019	0.0019	0.0023
09:00-10:00 น.	0.0030	0.0042	0.0017	0.0021	0.0020
10:00-11:00 น.	0.0028	0.0043	0.0015	0.0023	0.0020
11:00-12:00 น.	0.0026	0.0041	0.0012	0.0024	0.0021
12:00-13:00 น.	0.0025	0.0039	0.0013	0.0025	0.0020
13:00-14:00 น.	0.0028	0.0040	0.0014	0.0025	0.0020
14:00-15:00 น.	0.0028	0.0041	0.0017	0.0025	0.0021
15:00-16:00 น.	0.0028	0.0037	0.0021	0.0026	0.0022
16:00-17:00 น.	0.0027	0.0033	0.0027	0.0026	0.0025
17:00-18:00 น.	0.0028	0.0029	0.0031	0.0029	0.0026
18:00-19:00 น.	0.0030	0.0032	0.0030	0.0029	0.0029
19:00-20:00 น.	0.0028	0.0030	0.0028	0.0032	0.0029
20:00-21:00 น.	0.0027	0.0028	0.0025	0.0030	0.0025
21:00-22:00 น.	0.0025	0.0022	0.0028	0.0030	0.0020
22:00-23:00 น.	0.0029	0.0019	0.0028	0.0030	0.0017
23:00-00:00 น.	0.0029	0.0018	0.0028	0.0032	0.0018
00:00-01:00 น.	0.0030	0.0018	0.0028	0.0031	0.0021
01:00-02:00 น.	0.0028	0.0018	0.0027	0.0027	0.0021
02:00-03:00 น.	0.0030	0.0018	0.0027	0.0024	0.0020
03:00-04:00 น.	0.0029	0.0017	0.0023	0.0024	0.0020
04:00-05:00 น.	0.0028	0.0017	0.0022	0.0024	0.0020
05:00-06:00 น.	0.0028	0.0015	0.0020	0.0026	0.0020
06:00-07:00 น.	0.0028	0.0017	0.0019	0.0028	0.0018
ค่าเฉลี่ย 24 ชั่วโมง	0.0028	0.0029	0.0022	0.0026	0.0022
ค่าเฉลี่ย 1 ชั่วโมงต่ำสุด	0.0025	0.0015	0.0012	0.0019	0.0017
ค่าเฉลี่ย 1 ชั่วโมงสูงสุด	0.0031	0.0043	0.0031	0.0032	0.0029
มาตรฐาน 1 ชั่วโมง ^{1/}	≤0.30				
มาตรฐาน 24 ชั่วโมง ^{2/}	≤0.12				

หมายเหตุ: ^{1/}ค่ามาตรฐาน ตามประกาศคณะกรรมการสิ่งแวดล้อมแห่งชาติ ฉบับที่ 21 (พ.ศ. 2544) เรื่อง กำหนดมาตรฐานค่าก๊าซซัลเฟอร์ไดออกไซด์ในบรรยากาศ โดยทั่วไปในเวลา 1 ชั่วโมง

^{2/}ค่ามาตรฐาน ตามประกาศคณะกรรมการสิ่งแวดล้อมแห่งชาติ ฉบับที่ 24 (พ.ศ. 2547) เรื่อง กำหนดมาตรฐานคุณภาพอากาศโดยทั่วไป

ชื่อผู้ตรวจวัด/ผู้บันทึก : นายวรพจน์ วงษ์ชา

ชื่อผู้ตรวจสอบ/ควบคุม : นายศิลา บรรจงใจรักษ์ เลขทะเบียน ว-145-ค-4666

ชื่อบริษัทผู้ตรวจวัดและวิเคราะห์ตัวอย่าง : บริษัท ยูไนเต็ด แอนนาลิสต์ แอนด์ เอ็นจิเนียริง คอนซัลแตนท์ จำกัด

เบอร์โทรศัพท์ : 0-2763-2828

ตารางที่ 3.1-13 ผลการตรวจวัดปริมาณก๊าซคาร์บอนมอนอกไซด์ (CO) ในบรรยากาศ

บริเวณ Villa Sathorn Condominium (จุดตรวจชุมชนซอยราชภูมิร่วมเจริญ)

ระหว่างวันที่ 24-29 กันยายน พ.ศ. 2565

ตำแหน่งของสถานีตรวจวัด: เลขที่สถานีตรวจวัด (Station No.): 1

ตำแหน่งพิกัดของสถานีตรวจวัด: 47P 0662671 UTM 1517407

เวลาที่ติดตามตรวจสอบ	ผลการติดตามตรวจสอบก๊าซคาร์บอนมอนอกไซด์ (CO) เฉลี่ย 1 ชั่วโมง (ส่วนในล้านส่วน)				
	24-25 ก.ย. 65	25-26 ก.ย. 65	26-27 ก.ย. 65	27-28 ก.ย. 65	28-29 ก.ย. 65
07:00-08:00 น.	2.90	1.67	2.80	2.75	4.41
08:00-09:00 น.	3.09	2.12	3.24	3.15	4.25
09:00-10:00 น.	3.33	2.49	3.71	3.65	3.91
10:00-11:00 น.	3.45	2.79	4.31	4.11	3.24
11:00-12:00 น.	3.56	2.90	4.50	4.24	2.73
12:00-13:00 น.	3.55	2.97	4.41	3.79	2.24
13:00-14:00 น.	3.75	3.01	3.94	2.97	2.08
14:00-15:00 น.	4.02	3.21	3.28	2.16	2.18
15:00-16:00 น.	4.35	3.54	2.64	1.87	2.55
16:00-17:00 น.	4.54	4.05	2.21	1.98	3.21
17:00-18:00 น.	4.62	4.59	2.18	2.45	3.79
18:00-19:00 น.	4.45	4.89	2.54	2.85	4.28
19:00-20:00 น.	4.16	4.83	3.25	3.13	4.41
20:00-21:00 น.	3.56	4.70	3.80	3.22	4.20
21:00-22:00 น.	2.99	4.62	4.43	3.10	3.82
22:00-23:00 น.	2.47	4.73	4.58	2.94	3.22
23:00-00:00 น.	2.15	4.76	4.72	2.74	2.65
00:00-01:00 น.	1.84	4.74	4.56	2.60	2.09
01:00-02:00 น.	1.49	4.72	4.14	2.55	1.83
02:00-03:00 น.	1.19	4.73	3.53	2.62	1.67
03:00-04:00 น.	0.98	3.82	2.78	2.89	1.78
04:00-05:00 น.	0.86	2.98	2.37	3.21	2.02
05:00-06:00 น.	0.93	2.24	2.25	3.73	2.29
06:00-07:00 น.	1.22	2.53	2.41	4.15	2.56
ค่าเฉลี่ย 1 ชั่วโมงต่ำสุด	0.86	1.67	2.18	1.87	1.67
ค่าเฉลี่ย 1 ชั่วโมงสูงสุด	4.62	4.89	4.72	4.24	4.41
มาตรฐาน 1 ชั่วโมง ^{1/}	≤30				

หมายเหตุ: ^{1/}ค่ามาตรฐาน ตามประกาศคณะกรรมการสิ่งแวดล้อมแห่งชาติ ฉบับที่ 10 (พ.ศ. 2538) (ค.ศ. 1995) เรื่องกำหนดมาตรฐานคุณภาพอากาศในบรรยากาศโดยทั่วไป

ชื่อผู้ตรวจวัด/ผู้บันทึก : นายวรพจน์ วงษ์ชา

ชื่อผู้ตรวจสอบ/ควบคุม : นายศิลา บรรจงใจรักษ์ เลขทะเบียน ว-145-ค-4666

ชื่อบริษัทผู้ตรวจวัดและวิเคราะห์ตัวอย่าง : บริษัท ยูไนเต็ด แอนาไลซิส แอนด์ เอ็นจิเนียริง คอนซัลแตนท์ จำกัด

เบอร์โทรศัพท์ : 0-2763-2828

ตารางที่ 3.1-14 ผลการตรวจวัดปริมาณก๊าซคาร์บอนมอนอกไซด์ (CO) ในบรรยากาศ

บริเวณโรงเรียนวัดสุวรรณ (จุดทดแทนวัดสุวรรณ)

ระหว่างวันที่ 24-29 กันยายน พ.ศ. 2565

ตำแหน่งของสถานีตรวจวัด: เลขที่สถานีตรวจวัด (Station No.): 2

ตำแหน่งพิกัดของสถานีตรวจวัด: 47P 0663292 UTM 1517723

เวลาที่ติดตามตรวจสอบ	ผลการติดตามตรวจสอบก๊าซคาร์บอนมอนอกไซด์ (CO) เฉลี่ย 1 ชั่วโมง (ส่วนในล้านส่วน)				
	24-25 ก.ย. 65	25-26 ก.ย. 65	26-27 ก.ย. 65	27-28 ก.ย. 65	28-29 ก.ย. 65
07:00-08:00 น.	4.59	0.87	1.79	2.77	1.20
08:00-09:00 น.	4.67	0.96	1.92	2.51	1.08
09:00-10:00 น.	4.58	1.01	2.05	2.00	1.10
10:00-11:00 น.	4.55	1.02	2.29	1.60	1.25
11:00-12:00 น.	4.26	1.00	2.31	1.28	1.35
12:00-13:00 น.	4.04	1.04	2.20	1.32	1.46
13:00-14:00 น.	3.68	1.10	2.00	1.54	1.54
14:00-15:00 น.	3.48	1.26	1.81	1.78	1.69
15:00-16:00 น.	3.34	1.44	1.74	1.89	1.89
16:00-17:00 น.	3.16	1.65	1.79	1.87	2.13
17:00-18:00 น.	2.95	1.91	1.86	1.74	2.39
18:00-19:00 น.	2.51	2.09	2.03	1.76	2.58
19:00-20:00 น.	2.00	2.12	2.17	1.80	2.58
20:00-21:00 น.	1.51	2.03	2.33	2.03	2.39
21:00-22:00 น.	1.05	1.96	2.33	2.32	2.01
22:00-23:00 น.	0.77	2.02	2.23	2.68	1.61
23:00-00:00 น.	0.56	2.05	2.10	3.04	1.28
00:00-01:00 น.	0.54	2.04	2.00	3.36	1.08
01:00-02:00 น.	0.56	2.04	2.02	3.67	0.99
02:00-03:00 น.	0.57	2.04	2.19	3.63	0.95
03:00-04:00 น.	0.61	2.03	2.58	3.28	0.99
04:00-05:00 น.	0.62	1.97	2.83	2.67	1.09
05:00-06:00 น.	0.68	1.89	3.01	2.06	1.24
06:00-07:00 น.	0.74	1.84	2.97	1.52	1.36
ค่าเฉลี่ย 1 ชั่วโมงต่ำสุด	0.54	0.87	1.74	1.28	0.95
ค่าเฉลี่ย 1 ชั่วโมงสูงสุด	4.67	2.12	3.01	3.67	2.58
มาตรฐาน 1 ชั่วโมง ^{1/}	≤30				

หมายเหตุ: ^{1/}ค่ามาตรฐาน ตามประกาศคณะกรรมการสิ่งแวดล้อมแห่งชาติ ฉบับที่ 10 (พ.ศ. 2538) (ค.ศ. 1995) เรื่องกำหนดมาตรฐานคุณภาพอากาศในบรรยากาศโดยทั่วไป

ชื่อผู้ตรวจวัด/ผู้บันทึก : นายวรพจน์ วงษ์คำ
 ชื่อผู้ตรวจสอบ/ควบคุม : นายศิลา บรรจงใจรักษ์ เลขทะเบียน ว-145-ค-4666
 ชื่อบริษัทผู้ตรวจวัดและวิเคราะห์ตัวอย่าง : บริษัท ยูไนเต็ด แอนนาลิสต์ แอนด์ เอ็นจิเนียริง คอนซัลแตนท์ จำกัด
 เบอร์โทรศัพท์ : 0-2763-2828

ตารางที่ 3.1-15 ผลการตรวจวัดปริมาณก๊าซคาร์บอนมอนอกไซด์ (CO) ในบรรยากาศ

บริเวณสำนักงานเขตคลองสาน (จุดทดแทนโรงพยาบาลตากสิน)

ระหว่างวันที่ 24-29 กันยายน พ.ศ. 2565

ตำแหน่งของสถานีตรวจวัด: เลขที่สถานีตรวจวัด (Station No.): 3

ตำแหน่งพิกัดของสถานีตรวจวัด: 47P 0663206 UTM 1518460

เวลาที่ติดตามตรวจสอบ	ผลการติดตามตรวจสอบก๊าซคาร์บอนมอนอกไซด์ (CO) เฉลี่ย 1 ชั่วโมง (ส่วนในล้านส่วน)				
	24-25 ก.ย. 65	25-26 ก.ย. 65	26-27 ก.ย. 65	27-28 ก.ย. 65	28-29 ก.ย. 65
07:00-08:00 น.	3.54	2.60	1.36	2.23	1.63
08:00-09:00 น.	3.81	3.08	1.30	2.52	1.58
09:00-10:00 น.	3.97	3.42	1.44	2.85	1.76
10:00-11:00 น.	4.06	3.56	1.87	3.17	1.97
11:00-12:00 น.	4.14	3.56	2.43	3.48	2.25
12:00-13:00 น.	3.98	3.33	2.85	3.68	2.48
13:00-14:00 น.	3.85	3.21	3.11	3.63	2.56
14:00-15:00 น.	3.59	3.01	3.23	3.41	2.58
15:00-16:00 น.	3.35	2.77	3.27	3.16	2.62
16:00-17:00 น.	3.23	2.50	3.20	3.03	2.68
17:00-18:00 น.	3.18	2.22	3.04	3.03	2.82
18:00-19:00 น.	3.18	1.97	2.71	3.15	2.80
19:00-20:00 น.	3.20	1.98	2.43	3.27	2.81
20:00-21:00 น.	3.10	1.99	2.11	3.29	2.80
21:00-22:00 น.	2.97	2.14	1.93	3.32	2.88
22:00-23:00 น.	2.54	2.07	1.94	3.40	3.00
23:00-00:00 น.	2.20	2.03	1.98	3.47	3.16
00:00-01:00 น.	1.87	2.04	2.08	3.59	3.30
01:00-02:00 น.	1.75	2.06	2.02	3.56	3.37
02:00-03:00 น.	1.67	2.07	2.00	3.39	3.31
03:00-04:00 น.	1.68	1.99	2.01	2.93	3.07
04:00-05:00 น.	1.69	1.92	2.03	2.46	2.70
05:00-06:00 น.	1.85	1.76	2.05	2.05	2.21
06:00-07:00 น.	2.19	1.60	2.06	1.74	1.75
ค่าเฉลี่ย 1 ชั่วโมงต่ำสุด	1.67	1.60	1.30	1.74	1.58
ค่าเฉลี่ย 1 ชั่วโมงสูงสุด	4.14	3.56	3.27	3.68	3.37
มาตรฐาน 1 ชั่วโมง ^{1/}	≤30				

หมายเหตุ: ^{1/}ค่ามาตรฐาน ตามประกาศคณะกรรมการสิ่งแวดล้อมแห่งชาติ ฉบับที่ 10 (พ.ศ. 2538) (ค.ศ. 1995) เรื่องกำหนดมาตรฐานคุณภาพอากาศในบรรยากาศโดยทั่วไป

ชื่อผู้ตรวจวัด/ผู้บันทึก : นายวรพจน์ วงษ์ขำ
 ชื่อผู้ตรวจสอบ/ควบคุม : นายศิลา บรรจงใจรักษ์ เลขทะเบียน ว-145-ค-4666
 ชื่อบริษัทผู้ตรวจวัดและวิเคราะห์ตัวอย่าง : บริษัท ยูไนเต็ด แอนนาลิสต์ แอนด์ เอ็นจิเนียริง คอนซัลแตนท์ จำกัด
 เบอร์โทรศัพท์ : 0-2763-2828

ตารางที่ 3.1-16 ผลการตรวจวัดปริมาณก๊าซคาร์บอนมอนอกไซด์ (CO) ในบรรยากาศ

บริเวณสถาบันจิตเวชศาสตร์สมเด็จเจ้าพระยา (พื้นที่บริเวณโรงพยาบาลสมเด็จเจ้าพระยา)

ระหว่างวันที่ 24-29 กันยายน พ.ศ. 2565

ตำแหน่งของสถานีตรวจวัด: เลขที่สถานีตรวจวัด (Station No.): 4

ตำแหน่งพิกัดของสถานีตรวจวัด: 47P 0662588 UTM 1518548

เวลาที่ติดตามตรวจสอบ	ผลการติดตามตรวจสอบก๊าซคาร์บอนมอนอกไซด์ (CO) เฉลี่ย 1 ชั่วโมง (ส่วนในล้านส่วน)				
	24-25 ก.ย. 65	25-26 ก.ย. 65	26-27 ก.ย. 65	27-28 ก.ย. 65	28-29 ก.ย. 65
07:00-08:00 น.	3.63	2.92	3.50	3.30	3.14
08:00-09:00 น.	3.87	2.68	4.22	4.28	3.42
09:00-10:00 น.	4.17	2.45	4.76	4.23	3.89
10:00-11:00 น.	4.27	2.18	5.08	4.36	4.33
11:00-12:00 น.	4.25	2.13	4.94	4.46	4.74
12:00-13:00 น.	3.94	2.11	4.46	4.54	5.08
13:00-14:00 น.	3.56	2.25	3.70	4.42	5.16
14:00-15:00 น.	3.17	2.33	2.88	4.11	4.96
15:00-16:00 น.	2.93	2.49	2.06	3.63	4.26
16:00-17:00 น.	2.75	2.57	1.39	3.26	3.47
17:00-18:00 น.	2.82	2.65	1.03	2.94	2.77
18:00-19:00 น.	3.21	2.70	0.97	2.73	2.34
19:00-20:00 น.	3.95	2.68	1.09	2.55	2.19
20:00-21:00 น.	4.63	2.70	1.29	2.47	2.12
21:00-22:00 น.	4.88	2.67	1.47	2.65	2.12
22:00-23:00 น.	4.63	2.69	1.48	2.91	2.07
23:00-00:00 น.	4.00	2.70	1.44	3.13	2.03
00:00-01:00 น.	3.44	2.71	1.36	3.35	2.05
01:00-02:00 น.	3.05	2.71	1.42	3.41	2.02
02:00-03:00 น.	2.88	2.71	1.45	3.49	1.96
03:00-04:00 น.	2.89	2.52	1.43	3.36	1.90
04:00-05:00 น.	2.96	2.51	1.42	3.25	1.89
05:00-06:00 น.	3.00	2.50	1.41	3.07	1.86
06:00-07:00 น.	2.96	2.99	2.41	3.01	1.84
ค่าเฉลี่ย 1 ชั่วโมงต่ำสุด	2.75	2.11	0.97	2.47	1.84
ค่าเฉลี่ย 1 ชั่วโมงสูงสุด	4.88	2.99	5.08	4.54	5.16
มาตรฐาน 1 ชั่วโมง ^{1/}	≤30				

หมายเหตุ: ^{1/}ค่ามาตรฐาน ตามประกาศคณะกรรมการสิ่งแวดล้อมแห่งชาติ ฉบับที่ 10 (พ.ศ. 2538) (ค.ศ. 1995) เรื่องกำหนดมาตรฐานคุณภาพอากาศในบรรยากาศโดยทั่วไป

ชื่อผู้ตรวจวัด/ผู้บันทึก : นายวรพจน์ วงษ์จำ

ชื่อผู้ตรวจสอบ/ควบคุม : นายศิลา บรรจงใจรักษ์ เลขทะเบียน ว-145-ค-4666

ชื่อบริษัทผู้ตรวจวัดและวิเคราะห์ตัวอย่าง : บริษัท ยูโนเด็ค แอนนาลิสต์ แอนด์ เอ็นจิเนียริง คอนซัลแตนท์ จำกัด

เบอร์โทรศัพท์ : 0-2763-2828



ตำแหน่งตรวจวัดคุณภาพอากาศในบรรยากาศ

- 1 ชุมชนซอยราษฎร์ร่วมเจริญ (Villa Sathom Condominium)
- 2 วัดสุรรณ (โรงเรียนวัดสุรรณ)
- 3 โรงพยาบาลตากสิน (สำนักงานเขตคลองสาน)
- 4 โรงพยาบาลสมเด็จพระเจ้าพี่นางเธอฯ (สถาบันจิตเวชศาสตร์สมเด็จพระเจ้าพี่นางเธอฯ)

รูปที่ 3.1-1 ตำแหน่งตรวจวัดคุณภาพอากาศในบรรยากาศ



บริเวณ Villa Sathorn Condominium
(จุดทดแทนชุมชนซอยราชญาติร่วมเจริญ)



บริเวณโรงเรียนวัดสุวรรณ
(จุดทดแทนวัดสุวรรณ)



บริเวณสำนักงานเขตคลองสาน
(จุดทดแทนโรงพยาบาลตากสิน)



บริเวณสถาบันจิตเวชศาสตร์สมเด็จเจ้าพระยา
(จุดทดแทนโรงพยาบาลสมเด็จเจ้าพระยา)

รูปที่ 3.1-2 การตรวจวัดคุณภาพอากาศในบรรยากาศ

3.2 ระดับเสียงโดยทั่วไป

มาตรการกำหนดให้ดำเนินการตรวจวัดระดับเสียงโดยทั่วไป ได้แก่ ระดับเสียงเฉลี่ย 24 ชั่วโมง ($L_{Aeq\ 24\ hrs}$) ระดับเสียงกลางวัน-กลางคืน (L_{Adn}) ระดับเสียงพื้นฐาน (L_{A90}) และระดับเสียงสูงสุด (L_{Amax}) จำนวน 5 บริเวณ ได้แก่ บริเวณชุมชนซอยราษฎร์ร่วมเจริญ บริเวณวัดสุวรรณ บริเวณโรงพยาบาลตากสิน บริเวณโรงพยาบาลสมเด็จพระเจ้าพระยา และบริเวณวัดอนงค์ราม ปีละ 2 ครั้ง ครั้งละ 5 วันต่อเนื่อง ครอบคลุมวันธรรมดาและวันหยุดราชการ

3.2.1 ผลการตรวจวัดระดับเสียงโดยทั่วไป

โครงการดำเนินการตรวจวัดระดับเสียงโดยทั่วไป ได้แก่ ระดับเสียงเฉลี่ย 24 ชั่วโมง ($L_{Aeq\ 24\ hrs}$) ระดับเสียงกลางวัน-กลางคืน (L_{Adn}) ระดับเสียงพื้นฐาน (L_{A90}) และระดับเสียงสูงสุด (L_{Amax}) ระหว่างวันที่ 24-29 กันยายน พ.ศ. 2565 จำนวน 4 บริเวณ ได้แก่ บริเวณ Villa Sathorn Condominium บริเวณโรงเรียนวัดสุวรรณบริเวณสำนักงานเขตคลองสาน และบริเวณโรงพยาบาลสมเด็จพระเจ้าพระยา

ทั้งนี้ เนื่องจากพื้นที่เป็นจุดติดตามตรวจสอบผลกระทบสิ่งแวดล้อม ตามที่กำหนดในรายงานการประเมินผลกระทบสิ่งแวดล้อม (EIA) บริเวณชุมชนซอยราษฎร์ร่วมเจริญ บริเวณวัดสุวรรณ และบริเวณโรงพยาบาลตากสินไม่สะดวกให้ใช้พื้นที่ในการติดตั้งเครื่องมือ/อุปกรณ์ตรวจวัดระดับเสียง โครงการจึงได้พิจารณาขออนุญาตใช้พื้นที่ใกล้เคียง ได้แก่ บริเวณ Villa Sathorn Condominium (แทนจุดตรวจวัดบริเวณชุมชนซอยราษฎร์ร่วมเจริญ) บริเวณโรงเรียนวัดสุวรรณ (แทนจุดตรวจวัดบริเวณวัดสุวรรณ) และบริเวณสำนักงานเขตคลองสาน (แทนจุดตรวจวัดบริเวณโรงพยาบาลตากสิน)

สำหรับบริเวณวัดอนงค์รามเป็นจุดติดตามตรวจสอบระดับเสียงโดยทั่วไปที่อยู่ในขอบเขตการดำเนินงานระยะที่ 2 ซึ่งปัจจุบันยังไม่มีกิจกรรมการก่อสร้างเกิดขึ้น

ผลการตรวจวัดระดับเสียงโดยทั่วไป บริเวณ Villa Sathorn Condominium บริเวณโรงเรียนวัดสุวรรณ บริเวณสำนักงานเขตคลองสาน และบริเวณสถาบันจิตเวชศาสตร์สมเด็จพระเจ้าพระยา ระหว่างวันที่ 24-29 กันยายน พ.ศ. 2565 พบว่า ผลการตรวจวัดระดับเสียงเฉลี่ย 24 ชั่วโมง ($L_{Aeq\ 24\ hrs}$) และระดับเสียงสูงสุด (L_{Amax}) มีค่าอยู่ในเกณฑ์มาตรฐานตามประกาศคณะกรรมการสิ่งแวดล้อมแห่งชาติ ฉบับที่ 15 (พ.ศ. 2540) เรื่องกำหนดมาตรฐานระดับเสียงโดยทั่วไป สำหรับระดับเสียงกลางวัน-กลางคืน (L_{Adn}) และระดับเสียงพื้นฐาน (L_{A90}) ปัจจุบันยังไม่มีกำหนดค่ามาตรฐาน หรือค่าสำหรับใช้ในการควบคุม ผลการตรวจวัดดังแสดงในตารางที่ 3.2-1 ถึง 3.2-4 ตำแหน่งตรวจวัดดังแสดงในรูปที่ 3.2-1 และ 3.2-2

รายงานผลการปฏิบัติตามมาตรการป้องกันและแก้ไขผลกระทบสิ่งแวดล้อม และมาตรการติดตามตรวจสอบผลกระทบสิ่งแวดล้อม
โครงการระบบขนส่งมวลชนทางรางสายสีทอง (สถานีรถไฟฟ้ามหานคร-ประตูน้ำ) ระยะที่ 1 (ระยะดำเนินการ)
สำนักงานจราจรและขนส่ง กรุงเทพมหานคร

บทที่ 2
ผลการปฏิบัติตามมาตรการป้องกันและแก้ไขผลกระทบสิ่งแวดล้อม

ตารางที่ 3.2-1 ผลการตรวจวัดระดับเสียงโดยทั่วไป บริเวณ VILLA SATHORN CONDOMINIUM (จุดตรวจชุมชนรอบหมู่บ้านร่วมเจริญ)

ระหว่างวันที่ 24-29 กันยายน พ.ศ. 2565

ตำแหน่งของสถานีตรวจวัด: เลขที่สถานีตรวจวัด (Station No.): 1 ตำแหน่งที่เกิดของสถานีตรวจวัด: 47P 0662671 UTM 1517407

เวลา (น.)	ผลการตรวจวัดระดับเสียงโดยทั่วไป (เดซิเบลเอ)																								
	24-25 ก.ย. 65					25-26 ก.ย. 65					26-27 ก.ย. 65					27-28 ก.ย. 65					28-29 ก.ย. 65				
	L _{Aeq} 1 hr	L _{Amax}	L _{A90}	L _{Aeq} 1 hr	L _{Amax}	L _{A90}	L _{Aeq} 1 hr	L _{Amax}	L _{A90}	L _{Aeq} 1 hr	L _{Amax}	L _{A90}	L _{Aeq} 1 hr	L _{Amax}	L _{A90}	L _{Aeq} 1 hr	L _{Amax}	L _{A90}	L _{Aeq} 1 hr	L _{Amax}	L _{A90}				
07:00-08:00	62.0	82.2	57.6	63.5	85.3	59.0	62.0	79.0	56.9	61.7	78.9	56.5	62.6	85.3	56.6	61.7	77.7	54.2	61.6	80.8	56.5				
08:00-09:00	61.4	82.7	57.7	62.9	84.7	58.6	62.7	86.6	58.4	59.4	77.7	54.2	61.6	80.8	56.5	61.1	77.5	56.3	62.1	83.8	56.7				
09:00-10:00	61.1	78.2	57.5	63.4	82.7	59.1	63.9	81.7	60.0	61.1	77.5	56.3	62.1	83.8	56.7	61.6	79.8	57.0	60.9	76.2	56.7				
10:00-11:00	59.9	77.7	55.9	62.4	83.2	57.2	60.9	79.7	56.1	61.6	79.8	57.0	60.9	76.2	56.3	61.6	78.8	57.4	61.5	78.8	57.4				
11:00-12:00	60.9	80.8	56.9	59.7	80.3	55.2	62.1	80.7	57.7	61.6	81.6	56.8	60.7	79.4	55.9	60.9	79.4	57.4	61.0	80.6	56.8				
12:00-13:00	61.3	77.3	57.9	58.9	74.2	54.4	60.6	76.2	56.8	61.7	76.7	57.5	61.5	79.3	57.9	61.5	78.8	57.4	61.5	79.3	57.3				
13:00-14:00	62.2	78.9	58.4	60.3	78.0	55.5	61.4	78.6	57.3	61.3	75.4	58.2	61.0	80.6	56.8	61.0	80.6	56.8	61.0	80.6	56.8				
14:00-15:00	61.8	83.3	57.8	59.6	78.4	55.3	62.2	82.7	57.8	60.5	81.8	56.2	61.0	80.6	56.8	61.0	80.6	56.8	61.0	80.6	56.8				
15:00-16:00	61.4	84.6	57.7	61.5	80.4	56.9	60.3	78.0	55.7	61.3	80.2	57.4	61.5	79.3	57.9	61.5	79.3	57.3	61.5	79.3	57.3				
16:00-17:00	61.5	85.2	55.6	61.6	78.7	57.5	60.0	78.1	56.0	59.3	77.9	55.2	60.7	77.6	56.8	60.7	77.6	56.8	60.7	77.6	56.8				
17:00-18:00	60.7	79.0	57.2	62.0	82.0	57.5	60.3	80.4	55.9	62.1	86.6	58.0	62.8	81.0	58.2	62.8	81.0	58.2	62.8	81.0	58.2				
18:00-19:00	61.9	80.8	57.3	63.1	80.4	56.6	61.4	79.3	57.3	61.5	79.0	56.4	63.5	78.8	57.9	63.5	78.8	57.9	63.5	78.8	57.9				
19:00-20:00	63.2	83.3	58.9	63.2	79.4	58.8	62.7	82.0	58.5	62.6	80.0	58.9	62.5	80.3	58.6	62.5	80.3	58.6	62.5	80.3	58.6				
20:00-21:00	62.0	85.0	57.7	61.8	79.6	57.8	62.5	82.6	58.5	63.5	84.3	59.6	62.7	79.2	59.4	62.7	79.2	59.4	62.7	79.2	59.4				
21:00-22:00	62.9	81.2	57.4	62.4	79.2	58.2	63.0	79.8	59.1	62.8	80.7	58.1	62.1	79.8	58.8	62.1	79.8	58.8	62.1	79.8	58.8				
22:00-23:00	61.4	81.4	56.6	59.5	75.2	54.8	60.4	79.1	56.1	62.4	80.8	57.4	59.8	76.1	55.0	62.4	80.8	57.4	59.8	76.1	55.0				
23:00-00:00	60.5	80.5	53.8	60.2	78.6	52.8	62.2	80.5	54.9	60.3	75.3	54.9	59.4	77.8	52.7	60.3	75.3	54.9	59.4	77.8	52.7				
00:00-01:00	59.5	79.5	51.4	58.2	75.5	50.5	59.6	76.2	54.3	61.0	80.2	53.8	56.6	72.5	50.6	61.0	80.2	53.8	56.6	72.5	50.6				
01:00-02:00	58.4	78.7	49.9	58.2	76.7	49.8	58.2	77.4	51.9	58.5	74.7	51.2	58.6	71.7	49.9	58.5	74.7	51.2	58.6	71.7	49.9				
02:00-03:00	60.5	78.4	50.8	58.0	76.3	49.3	57.8	74.1	50.7	57.8	70.8	50.6	56.9	74.2	49.2	57.8	70.8	50.6	56.9	74.2	49.2				
03:00-04:00	59.6	77.8	51.6	60.0	77.0	51.7	58.8	75.3	51.2	58.7	73.7	51.2	58.2	75.1	50.1	58.7	73.7	51.2	58.2	75.1	50.1				
04:00-05:00	60.1	75.6	53.4	60.1	78.4	51.9	57.6	71.1	50.4	58.9	76.7	50.9	60.6	78.8	53.5	58.9	76.7	50.9	60.6	78.8	53.5				
05:00-06:00	61.1	75.4	56.2	62.8	76.8	55.1	61.6	79.5	55.2	60.2	74.4	54.2	64.7	79.4	58.2	60.2	74.4	54.2	64.7	79.4	58.2				
06:00-07:00	61.5	76.6	57.3	62.9	81.6	55.8	61.2	76.9	55.0	61.1	76.6	54.8	64.1	77.3	57.7	61.1	76.6	54.8	64.1	77.3	57.7				
L _{Aeq} 24 hrs.	61.2					61.4					61.3					61.1					61.5				
L _{A90}	67.0					67.0					66.7					66.8					67.4				
L _{Amax}	85.2					85.3					86.6					86.6					85.3				
ค่ามาตรฐาน 24 ชั่วโมง ^{1/}											70 เดซิเบลเอ														
ค่ามาตรฐาน สูงสุด ^{1/}											115 เดซิเบลเอ														

หมายเหตุ: ^{1/}ค่ามาตรฐาน ตามประกาศคณะกรรมการสิ่งแวดล้อมแห่งชาติ ฉบับที่ 15 (พ.ศ. 2540) เรื่อง กำหนดมาตรฐานเสียงโดยทั่วไป

ชื่อผู้ตรวจวัด/บริษัท: นายพรพนธ์ วงษ์ขำ /บริษัท ยูนิค แอมนาลีส์ต์ แอนด์ เอ็นจิเนียริ่ง คอนซัลแตนท์ จำกัด

ชื่อผู้บันทึก: นายศิริพัชร จงคงเกียรติ

ชื่อผู้ตรวจสอบ/ควบคุม: นายศุภินันท์ วงษ์ขำ ชื่อบริษัทผู้ตรวจวัดและวิเคราะห์ตัวอย่าง: บริษัท ยูนิค แอมนาลีส์ต์ แอนด์ เอ็นจิเนียริ่ง คอนซัลแตนท์ จำกัด

ชื่อผู้วิเคราะห์: นายพรพนธ์ วงษ์ขำ เบอร์โทรศัพท์: 02-763-2828

บริษัท ยูนิค แอมนาลีส์ต์ แอนด์ เอ็นจิเนียริ่ง คอนซัลแตนท์ จำกัด

ห้องปฏิบัติการทดสอบมาตรฐาน ISO/IEC 17025:2017 by TSI and DSS

ได้รับการรับรอง ISO 9001:2015 และ ISO 14001:2015 จากสถาบันมาตรฐานอังกฤษ

ตารางที่ 3.2-2 ผลการตรวจวัดระดับเสียงโดยทั่วไป บริเวณโรงเรียนวัดสุวรรณ (จุดตรวจวัดสุวรรณ)

ระหว่างวันที่ 24-29 กันยายน พ.ศ. 2565

ตำแหน่งของสถานีตรวจวัด: เลขที่สถานีตรวจวัด (Station No.): 2 ตำแหน่งที่กึ่งกลางสถานีตรวจวัด: 47P 0663292 UTM 1517723

เวลา (น.)	24-25 ก.ย. 65						25-26 ก.ย. 65						26-27 ก.ย. 65						27-28 ก.ย. 65						28-29 ก.ย. 65					
	L _{Aeq} 1 hr		L _{Amax}		L _{A90}		L _{Aeq} 1 hr		L _{Amax}		L _{A90}		L _{Aeq} 1 hr		L _{Amax}		L _{A90}		L _{Aeq} 1 hr		L _{Amax}		L _{A90}		L _{Aeq} 1 hr		L _{Amax}		L _{A90}	
	L _{Aeq} 1 hr	L _{Amax}	L _{Aeq} 1 hr	L _{Amax}	L _{Aeq} 1 hr	L _{Amax}	L _{Aeq} 1 hr	L _{Amax}	L _{Aeq} 1 hr	L _{Amax}	L _{Aeq} 1 hr	L _{Amax}	L _{Aeq} 1 hr	L _{Amax}	L _{Aeq} 1 hr	L _{Amax}	L _{Aeq} 1 hr	L _{Amax}	L _{Aeq} 1 hr	L _{Amax}	L _{Aeq} 1 hr	L _{Amax}	L _{Aeq} 1 hr	L _{Amax}	L _{Aeq} 1 hr	L _{Amax}	L _{Aeq} 1 hr	L _{Amax}		
07:00-08:00	60.5	76.9	54.4	58.0	55.0	75.9	54.6	71.5	46.3	53.8	76.8	55.0	78.5	47.3	55.0	74.3	60.5	76.9	54.4	58.0	55.0	75.9	54.6	71.5	46.3	53.8	76.8	55.0	78.5	47.3
08:00-09:00	57.8	74.9	53.5	56.8	54.1	75.2	54.4	70.4	46.6	51.6	68.8	52.6	70.4	45.7	52.6	70.4	57.8	74.9	53.5	56.8	54.1	75.2	54.4	70.4	46.6	51.6	68.8	52.6	70.4	45.7
09:00-10:00	57.9	74.0	54.6	57.5	54.2	77.1	54.2	70.9	46.4	53.5	72.5	55.0	73.1	46.4	55.0	74.3	57.9	74.0	54.6	57.5	54.2	77.1	54.2	70.9	46.4	53.5	72.5	55.0	73.1	46.4
10:00-11:00	57.1	79.7	53.3	56.7	53.7	75.2	54.7	72.8	47.1	53.2	73.9	55.7	75.3	47.3	55.7	75.3	57.1	79.7	53.3	56.7	53.7	75.2	54.7	72.8	47.1	53.2	73.9	55.7	75.3	47.3
11:00-12:00	58.4	80.0	54.4	56.8	53.5	74.6	57.8	75.4	51.2	54.0	72.6	57.1	72.7	50.2	57.1	72.7	58.4	80.0	54.4	56.8	53.5	74.6	57.8	75.4	51.2	54.0	72.6	57.1	72.7	50.2
12:00-13:00	59.0	75.5	54.1	56.8	52.9	78.7	58.6	72.8	54.3	55.9	69.8	52.7	72.4	52.0	52.7	72.4	59.0	75.5	54.1	56.8	52.9	78.7	58.6	72.8	54.3	55.9	69.8	52.7	72.4	52.0
13:00-14:00	57.8	75.9	53.8	56.6	52.9	69.2	58.6	76.2	54.1	56.6	72.1	54.0	72.8	50.3	55.7	72.8	57.8	75.9	53.8	56.6	52.9	69.2	58.6	76.2	54.1	56.6	72.1	54.0	72.8	50.3
14:00-15:00	58.1	77.9	53.4	54.7	52.3	69.3	58.5	74.4	53.0	55.6	72.8	53.2	74.5	52.3	55.8	74.5	58.1	77.9	53.4	54.7	52.3	69.3	58.5	74.4	53.0	55.6	72.8	53.2	74.5	52.3
15:00-16:00	56.5	75.3	52.4	55.5	52.5	70.2	56.6	73.0	52.9	56.6	73.0	56.2	72.3	52.1	56.2	72.3	56.5	75.3	52.4	55.5	52.5	70.2	56.6	73.0	52.9	56.6	73.0	56.2	72.3	52.1
16:00-17:00	57.2	76.5	53.1	54.8	52.1	69.5	56.7	75.0	53.1	53.6	71.6	59.2	76.0	54.4	59.2	76.0	57.2	76.5	53.1	54.8	52.1	69.5	56.7	75.0	53.1	53.6	71.6	59.2	76.0	54.4
17:00-18:00	57.9	79.6	53.0	55.6	52.4	73.4	57.3	78.4	52.6	54.6	68.6	52.0	75.7	52.5	56.9	75.7	57.9	79.6	53.0	55.6	52.4	73.4	57.3	78.4	52.6	54.6	68.6	52.0	75.7	52.5
18:00-19:00	61.1	81.5	53.8	56.6	52.5	73.8	58.4	75.9	54.0	56.5	73.4	52.5	76.5	53.2	58.9	76.5	61.1	81.5	53.8	56.6	52.5	73.8	58.4	75.9	54.0	56.5	73.4	52.5	76.5	53.2
19:00-20:00	58.6	75.2	54.3	56.9	53.8	72.0	58.6	75.2	54.6	56.0	74.9	53.1	76.1	54.0	58.3	76.1	58.6	75.2	54.3	56.9	53.8	72.0	58.6	75.2	54.6	56.0	74.9	53.1	76.1	54.0
20:00-21:00	56.8	78.8	52.9	56.1	52.3	72.3	59.5	79.4	55.5	55.8	70.9	53.5	78.8	54.1	58.3	78.8	56.8	78.8	52.9	56.1	52.3	72.3	59.5	79.4	55.5	55.8	70.9	53.5	78.8	54.1
21:00-22:00	58.0	76.6	53.0	55.1	53.0	71.1	58.2	75.4	53.9	55.4	71.7	52.7	73.2	53.2	57.8	73.2	58.0	76.6	53.0	55.1	53.0	71.1	58.2	75.4	53.9	55.4	71.7	52.7	73.2	53.2
22:00-23:00	56.0	80.8	51.1	55.8	54.2	68.8	57.8	73.9	54.6	55.8	69.6	54.2	70.2	51.5	57.2	70.2	56.0	80.8	51.1	55.8	54.2	68.8	57.8	73.9	54.6	55.8	69.6	54.2	70.2	51.5
23:00-00:00	54.6	69.3	50.6	56.1	53.6	73.2	58.6	74.0	54.5	55.6	67.4	53.9	69.3	50.5	56.3	69.3	54.6	69.3	50.6	56.1	53.6	73.2	58.6	74.0	54.5	55.6	67.4	53.9	69.3	50.5
00:00-01:00	52.7	66.7	48.1	56.8	54.5	74.0	57.5	76.0	53.9	56.1	69.1	54.3	70.0	49.3	54.2	70.0	52.7	66.7	48.1	56.8	54.5	74.0	57.5	76.0	53.9	56.1	69.1	54.3	70.0	49.3
01:00-02:00	53.5	71.5	47.5	54.9	52.7	71.0	55.5	73.8	52.9	56.1	78.1	52.9	69.7	47.8	53.0	69.7	53.5	71.5	47.5	54.9	52.7	71.0	55.5	73.8	52.9	56.1	78.1	52.9	69.7	47.8
02:00-03:00	51.6	64.0	46.2	56.1	52.3	76.7	55.5	69.4	53.0	56.0	74.8	53.0	69.2	46.2	52.7	69.2	51.6	64.0	46.2	56.1	52.3	76.7	55.5	69.4	53.0	56.0	74.8	53.0	69.2	46.2
03:00-04:00	53.9	66.0	49.2	56.9	53.4	75.0	55.1	71.8	52.5	55.5	73.2	52.4	71.9	47.9	53.9	71.9	53.9	66.0	49.2	56.9	53.4	75.0	55.1	71.8	52.5	55.5	73.2	52.4	71.9	47.9
04:00-05:00	54.5	70.1	50.1	55.4	51.5	71.9	54.9	71.2	51.6	57.0	73.6	52.7	73.4	49.9	55.9	73.4	54.5	70.1	50.1	55.4	51.5	71.9	54.9	71.2	51.6	57.0	73.6	52.7	73.4	49.9
05:00-06:00	57.4	73.2	52.2	56.0	50.5	72.5	56.6	75.8	51.5	57.3	74.2	51.3	76.9	54.4	60.2	76.9	57.4	73.2	52.2	56.0	50.5	72.5	56.6	75.8	51.5	57.3	74.2	51.3	76.9	54.4
06:00-07:00	56.9	72.1	53.6	55.2	49.1	69.9	55.0	72.8	49.5	56.4	71.9	50.1	74.7	54.2	59.1	74.7	56.9	72.1	53.6	55.2	49.1	69.9	55.0	72.8	49.5	56.4	71.9	50.1	74.7	54.2
L _{Aeq} 24 hrs.	57.4		56.2		57.1		55.5		62.5		56.8		63.0		56.8															
L _{Adn}	62.0		62.4		63.0		62.5		63.0		63.0		63.0		63.0															
L _{Amax}	81.5		78.7		79.4		78.1		78.1		78.8		78.8		78.8															
ค่ามาตรฐาน 24 ชั่วโมง																		70 เดซิเบล						115 เดซิเบล						
ค่ามาตรฐาน สูงสุด																		70 เดซิเบล						115 เดซิเบล						

ตารางที่ 3.2-3 ผลการตรวจวัดระดับเสียงโดยทั่วไป บริเวณสำนักงานเขตคลองสาน (จุดทดสอบโรงพยาบาลตากสิน)

ระหว่างวันที่ 24-29 กันยายน พ.ศ. 2565

ตำแหน่งของสถานีตรวจวัด: เลขที่สถานีตรวจวัด (Station No.): 3 ตำแหน่งที่เกิดของสถานีตรวจวัด: 0663206 UTM 1518460

เวลา (น.)	ผลการตรวจวัดระดับเสียงโดยทั่วไป (เดซิเบลต่อ)																														
	24-25 ก.ย. 65						25-26 ก.ย. 65						26-27 ก.ย. 65						27-28 ก.ย. 65						28-29 ก.ย. 65						
	L _{Aeq} 1 hr	L _{Amax}	L _{A90}	L _{Aeq} 1 hr	L _{Amax}	L _{Aeq} 1 hr	L _{Amax}	L _{A90}	L _{Aeq} 1 hr	L _{Amax}	L _{Aeq} 1 hr	L _{Amax}	L _{A90}	L _{Aeq} 1 hr	L _{Amax}	L _{Aeq} 1 hr	L _{Amax}	L _{A90}	L _{Aeq} 1 hr	L _{Amax}	L _{Aeq} 1 hr	L _{Amax}	L _{A90}	L _{Aeq} 1 hr	L _{Amax}	L _{Aeq} 1 hr	L _{Amax}	L _{A90}	L _{Aeq} 1 hr	L _{Amax}	
07:00-08:00	58.0	73.6	53.1	56.2	67.0	52.3	54.7	59.2	54.7	58.4	54.3	54.3	75.3	54.7	54.3	74.6	54.3	62.6	72.7	59.9	59.9	59.9	59.9	62.6	72.7	59.9	59.9	62.6	72.7	59.9	59.9
08:00-09:00	56.8	67.2	53.5	56.6	69.0	53.2	55.7	59.0	55.7	59.1	56.2	56.2	70.5	55.7	56.2	71.4	56.2	61.6	70.9	58.9	58.9	58.9	58.9	61.6	70.9	58.9	58.9	61.6	70.9	58.9	58.9
09:00-10:00	57.1	68.2	53.4	57.1	70.6	53.5	55.3	60.0	55.3	61.2	56.1	56.1	72.7	55.3	56.1	80.2	56.1	61.6	71.8	58.6	58.6	58.6	58.6	61.6	71.8	58.6	58.6	61.6	71.8	58.6	58.6
10:00-11:00	57.4	71.6	53.7	57.4	72.3	53.6	54.6	57.9	54.6	58.5	55.6	55.6	69.5	54.6	55.6	72.6	55.6	61.3	73.9	58.1	58.1	58.1	58.1	61.3	73.9	58.1	58.1	61.3	73.9	58.1	58.1
11:00-12:00	57.5	69.3	53.7	57.0	66.1	53.6	56.0	60.0	56.0	58.8	55.3	55.3	71.7	56.0	55.3	70.8	55.3	60.5	69.4	58.1	58.1	58.1	58.1	60.5	69.4	58.1	58.1	60.5	69.4	58.1	58.1
12:00-13:00	59.2	76.4	53.6	56.4	67.7	53.3	54.8	57.7	54.8	58.7	55.2	55.2	73.7	54.8	55.2	69.5	55.2	60.8	73.6	56.9	56.9	56.9	56.9	60.8	73.6	56.9	56.9	60.8	73.6	56.9	56.9
13:00-14:00	56.3	67.2	53.0	57.2	70.8	53.7	57.9	57.9	57.9	59.6	55.0	55.0	70.2	57.9	55.0	73.4	55.0	60.1	72.4	56.7	56.7	56.7	56.7	60.1	72.4	56.7	56.7	60.1	72.4	56.7	56.7
14:00-15:00	57.3	68.3	53.1	56.8	70.0	53.2	54.1	59.4	54.1	60.1	56.7	56.7	77.3	54.6	56.7	75.7	56.7	60.7	72.0	57.0	57.0	57.0	57.0	60.7	72.0	57.0	57.0	60.7	72.0	57.0	57.0
15:00-16:00	57.0	73.1	52.7	56.7	68.9	53.5	54.7	58.9	54.7	59.2	55.3	55.3	71.1	54.7	55.3	71.9	55.3	60.8	69.2	57.7	57.7	57.7	57.7	60.8	69.2	57.7	57.7	60.8	69.2	57.7	57.7
16:00-17:00	57.4	66.9	53.7	57.1	71.4	53.0	55.0	58.4	55.0	59.2	55.2	55.2	70.0	55.0	55.2	74.5	55.2	60.6	75.6	57.5	57.5	57.5	57.5	60.6	75.6	57.5	57.5	60.6	75.6	57.5	57.5
17:00-18:00	57.0	74.3	52.8	59.1	74.1	54.5	55.4	60.0	55.4	59.1	55.6	55.6	77.3	55.4	55.6	72.6	55.6	61.7	73.9	58.8	58.8	58.8	58.8	61.7	73.9	58.8	58.8	61.7	73.9	58.8	58.8
18:00-19:00	58.1	73.8	53.5	62.1	82.9	56.2	55.5	58.9	55.5	60.4	57.4	57.4	71.3	55.5	57.4	72.1	57.4	61.2	70.9	58.0	58.0	58.0	58.0	61.2	70.9	58.0	58.0	61.2	70.9	58.0	58.0
19:00-20:00	58.0	75.8	53.9	63.6	82.4	56.0	56.0	60.1	56.0	59.8	55.2	55.2	75.1	56.0	54.9	70.8	54.9	59.3	69.6	56.8	56.8	56.8	56.8	59.3	69.6	56.8	56.8	59.3	69.6	56.8	56.8
20:00-21:00	57.8	71.6	54.0	63.4	81.9	58.7	58.7	59.8	58.7	59.4	55.2	55.2	76.1	55.2	55.0	73.1	55.0	60.3	72.5	57.2	57.2	57.2	57.2	60.3	72.5	57.2	57.2	60.3	72.5	57.2	57.2
21:00-22:00	58.2	73.7	54.1	60.6	75.2	57.4	57.4	58.5	57.4	59.0	57.3	57.3	71.8	55.2	55.3	77.2	55.3	59.2	70.4	56.5	56.5	56.5	56.5	59.2	70.4	56.5	56.5	59.2	70.4	56.5	56.5
22:00-23:00	57.0	69.6	53.7	60.7	76.2	57.3	57.3	58.4	57.3	58.3	54.6	54.6	71.0	54.6	54.9	75.8	54.9	60.2	72.0	55.9	55.9	55.9	55.9	60.2	72.0	55.9	55.9	60.2	72.0	55.9	55.9
23:00-00:00	57.6	69.4	54.0	59.1	68.9	56.1	56.1	58.4	56.1	57.0	55.7	55.7	74.2	53.6	53.4	69.9	53.4	59.6	67.7	57.0	57.0	57.0	57.0	59.6	67.7	57.0	57.0	59.6	67.7	57.0	57.0
00:00-01:00	56.4	71.0	52.5	59.0	70.3	55.7	55.7	56.8	55.7	56.8	52.2	52.2	69.2	52.2	52.6	68.8	52.6	58.6	67.3	54.1	54.1	54.1	54.1	58.6	67.3	54.1	54.1	58.6	67.3	54.1	54.1
01:00-02:00	56.6	71.7	52.3	58.1	68.6	54.3	54.3	57.4	54.3	56.2	50.8	50.8	74.9	50.8	51.7	68.1	51.7	57.4	67.8	53.7	53.7	53.7	53.7	57.4	67.8	53.7	53.7	57.4	67.8	53.7	53.7
02:00-03:00	57.1	71.4	51.9	59.1	75.2	52.4	52.4	56.1	52.4	55.6	50.4	50.4	68.3	50.4	51.2	69.1	51.2	57.6	71.3	53.6	53.6	53.6	53.6	57.6	71.3	53.6	53.6	57.6	71.3	53.6	53.6
03:00-04:00	55.1	70.4	50.2	56.5	69.5	51.3	51.3	55.2	51.3	55.8	49.4	49.4	72.6	49.4	51.3	66.5	51.3	56.8	66.1	52.8	52.8	52.8	52.8	56.8	66.1	52.8	52.8	56.8	66.1	52.8	52.8
04:00-05:00	56.1	71.5	50.7	60.8	76.8	51.3	51.3	56.0	51.3	57.6	49.8	49.8	71.8	49.8	53.6	68.9	53.6	57.7	73.3	53.6	53.6	53.6	53.6	57.7	73.3	53.6	53.6	57.7	73.3	53.6	53.6
05:00-06:00	53.7	66.0	49.7	59.2	75.1	50.9	50.9	55.1	50.9	59.3	50.3	50.3	66.4	50.3	56.1	69.5	56.1	57.0	64.8	53.7	53.7	53.7	53.7	57.0	64.8	53.7	53.7	57.0	64.8	53.7	53.7
06:00-07:00	56.3	71.6	51.2	57.8	71.2	53.0	53.0	56.3	53.0	62.1	52.4	52.4	66.1	52.4	58.4	78.2	58.4	58.0	72.3	56.9	56.9	56.9	56.9	58.0	72.3	56.9	56.9	58.0	72.3	56.9	56.9
L _{Aeq} 24 hrs.	57.2						59.3						58.4						58.9						60.1						
L _{Adn}	63.0						65.6						63.6						64.8						65.2						
L _{Amax}	76.4						82.9						77.3						80.2						78.2						
ค่ามาตรฐาน 24 ชั่วโมง ^{1/}	70 เดซิเบล																		115 เดซิเบล												
ค่ามาตรฐาน สูงสุด ^{1/}	70 เดซิเบล																		115 เดซิเบล												

ระหว่างวันที่ 24-29 กันยายน พ.ศ. 2565

ตำแหน่งพิกัดของสถานีตรวจวัด: 47P 0662588 UTM 1518548

70 เดซี่เบลเอ
115 เดซี่เบลเอ

ชื่อผู้บันทึก: นายศิริพัชร จงผดงเกียรติ

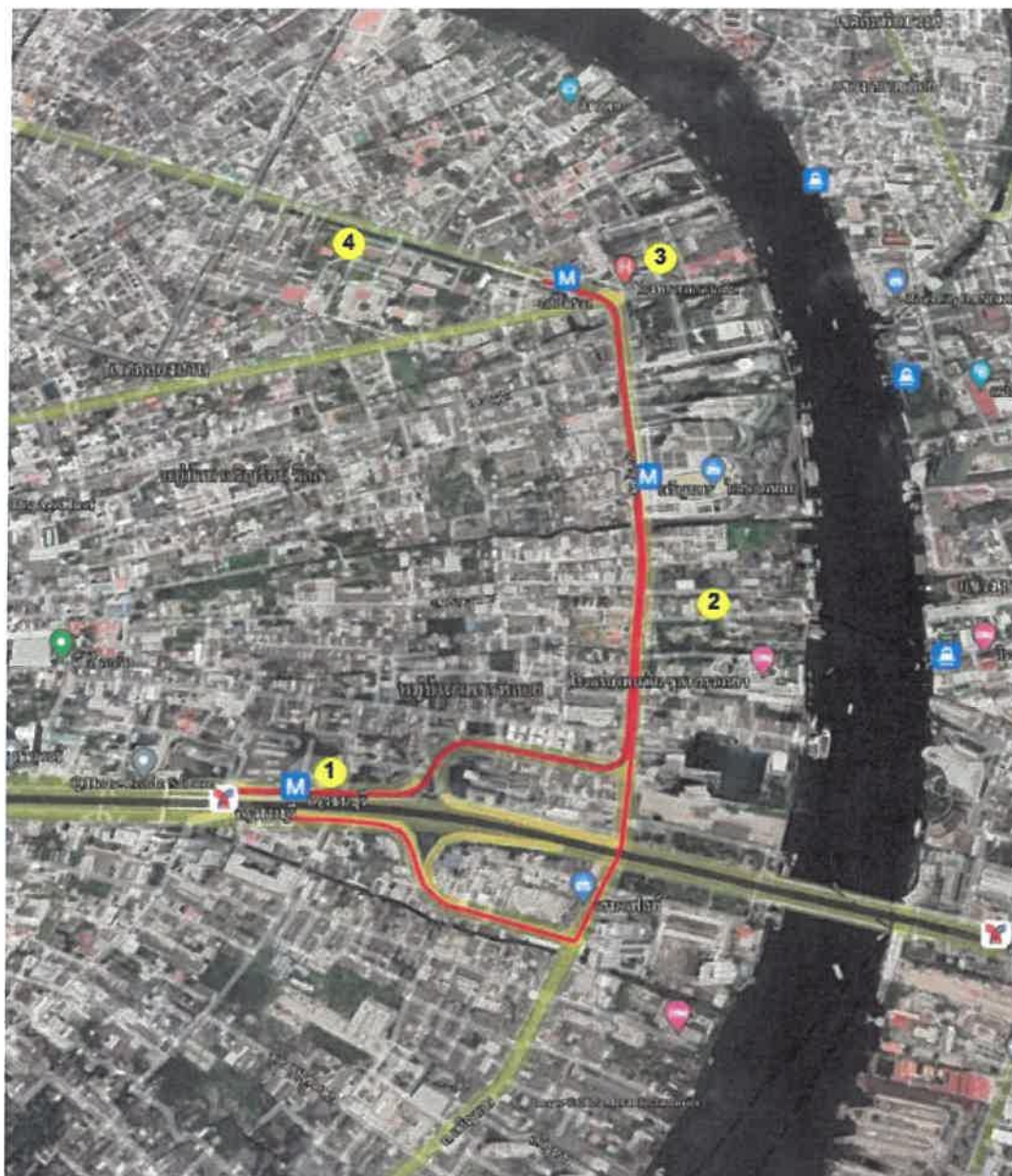
• เอนจินยี่ห้อ คอนซูแลนต์ จำกัด

เบอร์โทรศัพท์: 02-763-2828

อนต์ เอ็มจีเนียร์ริง คอนซัลแตนท์ จำกัด

มาตรฐาน ISO/IEC 17025:2017 by TISI and OSS

2015 และ ISO 14001:2015 จากสถาบันอังกฤษ



ตำแหน่งตรวจวัดระดับเสียง

- 1 ชุมชนซอยราษฎร์ร่วมเจริญ (Villa Sathom Condominium)
- 2 วัดสุพรรณ (โรงเรียนวัดสุพรรณ)
- 3 โรงพยาบาลตากสิน (สำนักงานเขตคลองสาน)
- 4 โรงพยาบาลสมเด็จพระเจ้าพี่นางเธอ (สถาบันจิตเวชศาสตร์สมเด็จพระเจ้าพี่นางเธอ)

รูปที่ 3.2-1 ตำแหน่งตรวจวัดระดับเสียงโดยทั่วไป



บริเวณ Villa Sathorn Condominium
(จุดทดแทนชุมชนซอยราษฎร์ร่วมเจริญ)



บริเวณโรงเรียนวัดสุวรรณ
(จุดทดแทนวัดสุวรรณ)



บริเวณสำนักงานเขตคลองสาน
(จุดทดแทนโรงพยาบาลตากสิน)



บริเวณสถาบันจิตเวชศาสตร์สมเด็จเจ้าพระยา
(พื้นที่โรงพยาบาลสมเด็จเจ้าพระยา)

รูปที่ 3.2-2 การตรวจวัดระดับเสียงโดยทั่วไป

3.3 ความสั่นสะเทือน

มาตรการกำหนดให้ดำเนินการตรวจวัดความสั่นสะเทือนบริเวณพื้นที่อ่อนไหวที่ตั้งอยู่ใกล้กับโครงสร้างทางวิ่งยกระดับ สถานีรถไฟฟ้า และโรงซ่อมบำรุงเบารวมจำนวน 5 สถานี ได้แก่ ชุมชนซอยราษฎร์ร่วมเจริญ บริเวณวัดสุวรรณ บริเวณโรงพยาบาลตากสิน บริเวณโรงพยาบาลสมเด็จพระเจ้าพระยา และบริเวณวัดอนงค์คาราม

3.3.1 ผลการตรวจวัดระดับความสั่นสะเทือน

โครงการดำเนินการตรวจวัดความสั่นสะเทือน ได้แก่ อนุภาคความเร็วสูงสุด (Peak Particle Velocity; PPV) ระหว่างวันที่ 24-29 กันยายน พ.ศ. 2565 จำนวน 4 บริเวณ ได้แก่ บริเวณ Villa Sathorn Condominium บริเวณโรงเรียนวัดสุวรรณ บริเวณสำนักงานเขต คลองสาน และบริเวณโรงพยาบาลสมเด็จพระเจ้าพระยา

ทั้งนี้ เนื่องจากพื้นที่เป็นจุดติดตามตรวจสอบผลกระทบสิ่งแวดล้อม ตามที่กำหนดในรายงานการประเมินผลกระทบสิ่งแวดล้อม (EIA) บริเวณชุมชนซอยราษฎร์ร่วมเจริญ บริเวณวัดสุวรรณ และบริเวณโรงพยาบาลตากสินไม่สะดวกให้ใช้พื้นที่ ในการติดตั้งเครื่องมือ/อุปกรณ์ตรวจวัดความสั่นสะเทือน โครงการจึงได้พิจารณาขออนุญาตใช้พื้นที่ใกล้เคียง ได้แก่ บริเวณ Villa Sathorn Condominium (แทนจุดตรวจวัดบริเวณชุมชนซอยราษฎร์ร่วมเจริญ) บริเวณโรงเรียนวัดสุวรรณ (แทนจุดตรวจวัดบริเวณวัดสุวรรณ) และบริเวณสำนักงานเขตคลองสาน (แทนจุดตรวจวัดบริเวณโรงพยาบาลตากสิน)

สำหรับบริเวณวัดอนงค์คารามเป็นจุดติดตามตรวจสอบระดับความสั่นสะเทือนที่อยู่ในขอบเขตการดำเนินงานระยะที่ 2 ซึ่งปัจจุบันยังไม่มีกิจกรรมการก่อสร้างเกิดขึ้น

ผลการตรวจวัดระดับความสั่นสะเทือน บริเวณ Villa Sathorn Condominium บริเวณโรงเรียนวัดสุวรรณ บริเวณสำนักงานเขตคลองสาน และบริเวณสถาบันจิตเวชศาสตร์สมเด็จพระเจ้าพระยา ระหว่างวันที่ 24-29 กันยายน พ.ศ. 2565 พบว่า ความเร็วของความสั่นสะเทือนในแนวแกนนอน (แกน X หรือ แกน Y) หรือแนวแกนตั้ง (แกน Z) มีค่าอยู่ในเกณฑ์มาตรฐานตามประกาศคณะกรรมการสิ่งแวดล้อมแห่งชาติ ฉบับที่ 37 (พ.ศ. 2553) เรื่อง ความสั่นสะเทือนเพื่อป้องกันผลกระทบต่ออาคารทั้งหมด (เทียบกับความสั่นสะเทือนกรณีที่ 1 จุดตรวจวัดบริเวณฐานราก หรือชั้นล่างของอาคาร) ซึ่งความสั่นสะเทือนที่ตรวจวัดได้ อยู่ในระดับที่ไม่ส่งผลกระทบต่อโครงสร้างอาคารทั้งประเภทที่ 1, 2 และ 3 ผลการตรวจวัดดังแสดงในตารางที่ 3.3-1 ถึง 3.3-4 ตำแหน่งตรวจวัดดังแสดงในรูปที่ 3.3-1 และ 3.3-2

ตารางที่ 3.3-1 (ต่อ)

วันที่	เวลา	TRANSVERSE						VERTICAL		
		X-AXIS			Y-AXIS			Z-AXIS		
		ความเร็ว (มิลลิเมตร/วินาที)	ความถี่ (เฮิรตซ์: Hz)	มาตรฐาน/ ความเร็วของอนุภาค (มิลลิเมตร/วินาที)	ความเร็ว (มิลลิเมตร/วินาที)	ความถี่ (เฮิรตซ์: Hz)	มาตรฐาน/ ความเร็วของอนุภาค (มิลลิเมตร/วินาที)	ความเร็ว (มิลลิเมตร/วินาที)	ความถี่ (เฮิรตซ์: Hz)	มาตรฐาน/ ความเร็วของอนุภาค (มิลลิเมตร/วินาที)
26 ก.ย. 65 (ต่อ)	06:28:15	0.063	7.2	5.0	0.079	5.0	5.0	0.339	4.3	5.0
	07:27:47	0.079	5.1	5.0	0.079	3.9	5.0	0.355	5.0	5.0
	08:39:14	0.063	36.6	11.7	0.087	4.4	5.0	0.339	6.1	5.0
	10:43:31	0.095	5.8	5.0	0.095	3.5	5.0	0.426	4.5	5.0
	11:36:49	0.071	6.7	5.0	0.087	3.8	5.0	0.394	4.8	5.0
	11:57:53	0.071	8.1	5.0	0.087	3.7	5.0	0.355	5.3	5.0
	13:23:23	0.071	5.6	5.0	0.087	4.9	5.0	0.410	5.1	5.0
	14:41:44	0.095	5.9	5.0	0.079	4.4	5.0	0.386	4.9	5.0
	15:48:26	0.071	5.7	5.0	0.071	6.1	5.0	0.449	5.3	5.0
	19:22:58	0.063	7.0	5.0	0.095	3.3	5.0	0.339	4.7	5.0
	20:25:41	0.071	7.5	5.0	0.071	12.5	5.6	0.323	4.3	5.0
	20:31:39	0.079	6.0	5.0	0.095	6.0	5.0	0.394	5.1	5.0
27 ก.ย. 65	21:13:09	0.063	7.8	5.0	0.071	2.3	5.0	0.331	4.0	5.0
	21:39:43	0.079	11.6	5.4	0.095	4.3	5.0	0.394	10.0	5.0
	00:06:05	0.102	3.6	5.0	0.102	3.0	5.0	0.449	4.5	5.0
	00:58:32	0.079	4.1	5.0	0.079	5.6	5.0	0.363	4.7	5.0
	01:58:28	0.079	5.3	5.0	0.087	4.8	5.0	0.426	4.5	5.0
	02:25:30	0.047	56.9	15.7	0.087	9.9	5.0	0.363	8.7	5.0
	04:55:30	0.071	8.0	5.0	0.095	3.8	5.0	0.378	3.8	5.0

ตารางที่ 3.3-1 (ต่อ)

วันที่	เวลา	TRANSVERSE						VERTICAL		
		X-AXIS			Y-AXIS			Z-AXIS		
		ความเร็ว (มิลลิเมตร/วินาที)	ความถี่ (เฮิรตซ์: Hz)	มาตรฐาน ^{1/} ความเร็วของอนุภาค (มิลลิเมตร/วินาที)	ความเร็ว (มิลลิเมตร/วินาที)	ความถี่ (เฮิรตซ์: Hz)	มาตรฐาน ^{1/} ความเร็วของอนุภาค (มิลลิเมตร/วินาที)	ความเร็ว (มิลลิเมตร/วินาที)	ความถี่ (เฮิรตซ์: Hz)	มาตรฐาน ^{1/} ความเร็วของอนุภาค (มิลลิเมตร/วินาที)
28 ก.ย. 65 (ต่อ)	17:26:05	0.079	6.5	5.0	0.071	5.2	5.0	0.370	4.6	5.0
	20:09:06	0.095	4.8	5.0	0.071	2.1	5.0	0.426	4.6	5.0
	20:35:42	0.110	3.3	5.0	0.079	7.1	5.0	0.418	4.0	5.0
	21:52:44	0.055	11.1	5.3	0.079	3.0	5.0	0.339	4.6	5.0
	22:00:51	0.071	5.5	5.0	0.079	7.8	5.0	0.339	4.5	5.0
	22:12:22	0.095	4.8	5.0	0.087	3.3	5.0	0.434	5.3	5.0
29 ก.ย. 65	23:16:34	0.071	5.6	5.0	0.071	3.1	5.0	0.394	4.3	5.0
	03:30:54	0.110	4.9	5.0	0.102	2.2	5.0	0.370	3.2	5.0
	06:27:10	0.055	15.5	6.4	0.095	3.9	5.0	0.331	6.0	5.0

ชื่อผู้ตรวจวัด/ผู้บันทึก : นายวรรณ วงษ์ข้า
 ชื่อผู้ตรวจสอบ/ควบคุม : นายศิลา บรรจงใจรักษ์ เลขทะเบียน จ-145-ค-4666
 ชื่อบริษัทผู้ตรวจวัดและวิเคราะห์ตัวอย่าง : บริษัท ยูนิเทค แอนาไลติกส์ แอนด์ เอ็นจิเนียริง คอนซัลแตนท์ จำกัด
 เบอร์โทรศัพท์ : 0-2763-2828

ตารางที่ 3.3-2 (ต่อ)

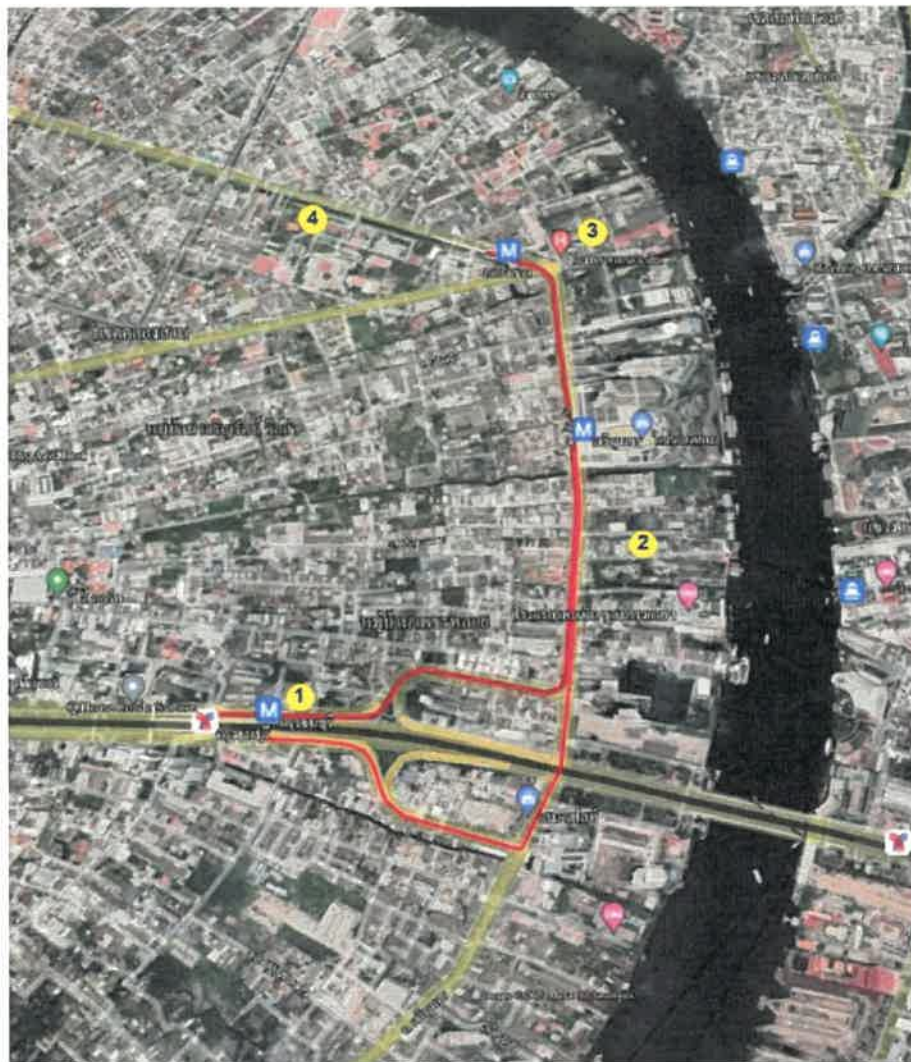
วันที่	เวลา	TRANSVERSE						VERTICAL		
		X-AXIS			Y-AXIS			Z-AXIS		
		ความเร็ว (มิลลิเมตร/วินาที)	ความถี่ (เฮิรตซ์: Hz)	มาตรฐาน/ ความเร็วของอนุภาค (มิลลิเมตร/วินาที)	ความเร็ว (มิลลิเมตร/วินาที)	ความถี่ (เฮิรตซ์: Hz)	มาตรฐาน/ ความเร็วของอนุภาค (มิลลิเมตร/วินาที)	ความเร็ว (มิลลิเมตร/วินาที)	ความถี่ (เฮิรตซ์: Hz)	มาตรฐาน/ ความเร็วของอนุภาค (มิลลิเมตร/วินาที)
25 ก.ย. 65	04:43:01	0.292	6.4	5.0	0.150	9.8	5.0	0.433	7.4	5.0
(ต่อ)	04:47:48	0.087	3.5	5.0	0.110	4.6	5.0	0.331	6.5	5.0
	04:57:57	0.095	7.8	5.0	0.229	7.2	5.0	0.552	6.6	5.0
	06:41:26	0.181	8.2	5.0	0.173	6.4	5.0	0.394	4.3	5.0
	07:50:50	0.102	6.6	5.0	0.142	1.7	5.0	0.599	2.3	5.0
	08:51:14	0.126	8.8	5.0	0.205	8.6	5.0	0.646	2.0	5.0
	12:10:37	0.118	6.5	5.0	0.102	6.4	5.0	0.394	5.7	5.0
	12:50:59	0.276	3.5	5.0	0.047	5.2	5.0	0.638	4.0	5.0
	13:01:37	0.181	5.6	5.0	0.102	6.8	5.0	0.662	8.7	5.0
	13:18:34	0.173	9.6	5.0	0.236	3.5	5.0	0.410	4.7	5.0
	14:25:16	0.142	3.3	5.0	0.221	2.3	5.0	0.402	2.0	5.0
	14:47:48	0.110	9.5	5.0	0.095	9.9	5.0	0.426	1.2	5.0
	14:57:07	0.087	9.6	5.0	0.079	9.1	5.0	0.489	6.6	5.0
	15:37:04	0.260	1.7	5.0	0.260	6.2	5.0	0.544	3.3	5.0
	18:08:42	0.032	4.2	5.0	0.221	4.7	5.0	0.662	2.2	5.0
	19:47:49	0.236	3.8	5.0	0.229	8.6	5.0	0.615	6.5	5.0
	21:56:14	0.181	5.2	5.0	0.260	1.7	5.0	0.481	1.7	5.0
	23:10:15	0.032	4.3	5.0	0.189	3.5	5.0	0.693	5.9	5.0
	23:51:23	0.158	2.3	5.0	0.102	8.7	5.0	0.536	7.7	5.0

ตารางที่ 3.3-2 (ต่อ)

วันที่	เวลา	TRANSVERSE						VERTICAL		
		X-AXIS			Y-AXIS			Z-AXIS		
		ความเร็ว (มิลลิเมตร/วินาที)	ความถี่ (เฮิรตซ์: Hz)	มาตรฐาน/ ความเร็วของอนุภาค (มิลลิเมตร/วินาที)	ความเร็ว (มิลลิเมตร/วินาที)	ความถี่ (เฮิรตซ์: Hz)	มาตรฐาน/ ความเร็วของอนุภาค (มิลลิเมตร/วินาที)	ความเร็ว (มิลลิเมตร/วินาที)	ความถี่ (เฮิรตซ์: Hz)	มาตรฐาน/ ความเร็วของอนุภาค (มิลลิเมตร/วินาที)
27 ก.ย. 65 (ต่อ)	05:20:22	0.181	7.2	5.0	0.260	4.2	5.0	0.591	5.9	5.0
	05:27:02	0.055	6.6	5.0	0.213	7.9	5.0	0.331	9.9	5.0
	06:52:35	0.095	3.0	5.0	0.095	3.5	5.0	0.402	3.4	5.0
	07:52:13	0.047	7.4	5.0	0.299	7.5	5.0	0.575	7.2	5.0
	08:09:19	0.292	7.9	5.0	0.008	4.6	5.0	0.662	3.1	5.0
	08:20:26	0.063	4.6	5.0	0.292	4.0	5.0	0.449	9.9	5.0
	08:47:22	0.016	5.2	5.0	0.236	4.9	5.0	0.638	3.1	5.0
	09:28:35	0.071	1.8	5.0	0.008	1.4	5.0	0.504	8.1	5.0
	10:05:08	0.134	3.9	5.0	0.276	9.0	5.0	0.339	9.8	5.0
	10:52:01	0.071	5.3	5.0	0.197	2.9	5.0	0.481	3.6	5.0
	12:11:58	0.181	5.1	5.0	0.032	2.5	5.0	0.347	3.6	5.0
	12:15:58	0.126	5.3	5.0	0.205	9.9	5.0	0.504	5.3	5.0
	13:18:00	0.205	1.2	5.0	0.063	5.6	5.0	0.433	7.4	5.0
	13:31:52	0.142	2.2	5.0	0.244	9.9	5.0	0.575	2.1	5.0
	16:33:06	0.229	5.9	5.0	0.284	8.1	5.0	0.630	5.9	5.0
	19:26:05	0.260	9.0	5.0	0.087	4.0	5.0	0.536	7.5	5.0
	22:07:01	0.299	5.3	5.0	0.150	4.4	5.0	0.599	6.8	5.0
	23:15:50	0.024	4.7	5.0	0.150	4.2	5.0	0.362	7.5	5.0
	23:44:55	0.244	1.7	5.0	0.205	4.9	5.0	0.465	2.1	5.0

ตารางที่ 3.3-4 (ต่อ)

วันที่	เวลา	TRANSVERSE						VERTICAL		
		X-AXIS			Y-AXIS			Z-AXIS		
		ความเร็ว (มิลลิเมตร/วินาที)	ความถี่ (เฮิรตซ์: Hz)	มาตรฐาน/ ความเร็วของอนุภาค (มิลลิเมตร/วินาที)	ความเร็ว (มิลลิเมตร/วินาที)	ความถี่ (เฮิรตซ์: Hz)	มาตรฐาน/ ความเร็วของอนุภาค (มิลลิเมตร/วินาที)	ความเร็ว (มิลลิเมตร/วินาที)	ความถี่ (เฮิรตซ์: Hz)	มาตรฐาน/ ความเร็วของอนุภาค (มิลลิเมตร/วินาที)
25 ก.ย. 65 (ต่อ)	11:59:10	0.221	3.9	5.0	0.102	4.6	5.0	0.426	1.2	5.0
	16:00:27	0.008	6.8	5.0	0.063	3.5	5.0	0.339	10.4	5.1
	19:57:58	0.236	9.8	5.0	0.299	3.9	5.0	0.433	3.9	5.0
	20:59:30	0.110	2.0	5.0	0.047	6.1	5.0	0.323	2.1	5.0
	22:37:17	0.260	1.2	5.0	0.221	2.9	5.0	0.370	12.0	5.5
26 ก.ย. 65	02:39:37	0.142	6.1	5.0	0.110	4.4	5.0	0.307	12.6	5.7
	05:15:40	0.150	9.9	5.0	0.055	8.2	5.0	0.347	1.3	5.0
	07:03:11	0.110	5.9	5.0	0.095	7.5	5.0	0.441	4.6	5.0
	10:03:09	0.118	2.3	5.0	0.236	7.3	5.0	0.449	11.3	5.3
	20:08:12	0.284	7.9	5.0	0.047	9.8	5.0	0.347	4.2	5.0
	23:40:42	0.205	6.5	5.0	0.134	5.9	5.0	0.386	6.8	5.0
	01:09:16	0.189	6.4	5.0	0.134	1.6	5.0	0.315	4.8	5.0
27 ก.ย. 65	02:40:40	0.150	7.7	5.0	0.268	8.3	5.0	0.386	11.4	5.4
	03:18:15	0.126	8.8	5.0	0.276	6.1	5.0	0.315	6.1	5.0
	03:38:58	0.118	9.2	5.0	0.134	7.5	5.0	0.315	10.3	5.1
	03:53:13	0.016	1.0	5.0	0.284	7.2	5.0	0.378	7.8	5.0
	04:47:34	0.016	3.6	5.0	0.071	6.1	5.0	0.410	4.6	5.0
	07:16:46	0.213	9.2	5.0	0.126	3.8	5.0	0.402	8.7	5.0
	08:19:28	0.047	2.0	5.0	0.252	2.1	5.0	0.362	9.0	5.0



ตำแหน่งตรวจวัดความสั่นสะเทือน

- 1 ชุมชนซอยราษฎร์ร่วมเจริญ (Villa Sathom Condominium)
- 2 วัดสุรรณ (โรงเรียนวัดสุรรณ)
- 3 โรงพยาบาลตากสิน (สำนักงานเขตคลองสาน)
- 4 โรงพยาบาลสมเด็จพระเจ้าพี่นางเธอ (สถาบันจิตเวชศาสตร์สมเด็จพระเจ้าพี่นางเธอ)

รูปที่ 3.3-1 ตำแหน่งตรวจวัดความสั่นสะเทือน



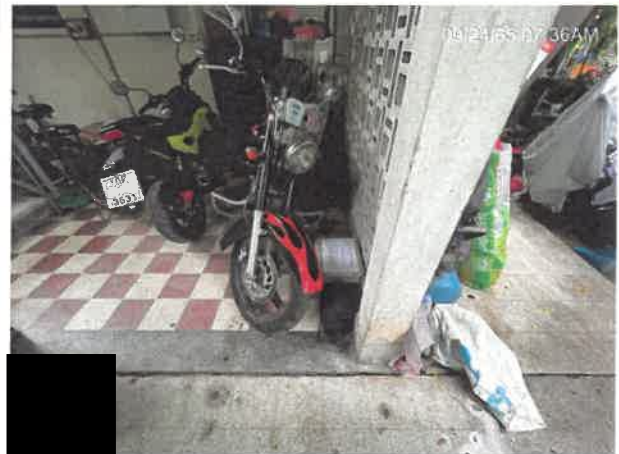
บริเวณ Villa Sathorn Condominium
(จุดทดแทนชุมชนซอยราชญาติร่วมเจริญ)



บริเวณโรงเรียนวัดสุวรรณ
(จุดทดแทนวัดสุวรรณ)



บริเวณสำนักงานเขตคลองสาน
(จุดทดแทนโรงพยาบาลตากสิน)



บริเวณสถาบันจิตเวชศาสตร์สมเด็จเจ้าพระยา
(พื้นที่โรงพยาบาลสมเด็จเจ้าพระยา)

รูปที่ 3.3-2 การตรวจวัดความสั่นสะเทือน

3.4 การตรวจสอบอัตราเร็วในการเดินทาง (Travel Speed) และอุบัติเหตุ

มาตรการกำหนดให้ดำเนินการตรวจสอบอัตราเร็วในการเดินทาง และสถิติอุบัติเหตุที่เกิดขึ้น โดยให้เริ่มดำเนินการสำรวจตั้งแต่บริเวณสถานีรถไฟฟ้ามหานครที่เชื่อมต่อกับถนนกรุงธนบุรี ถนนเจริญนคร และถนนสมเด็จพระเจ้าตากสิน ปัดละ 2 ครั้ง ครั้งละ 3 วันต่อเนื่องครอบคลุมวันธรรมดาและวันหยุดราชการ เน้นให้พิจารณาดำเนินการตรวจสอบในช่วงเวลาเร่งด่วนเป็นหลักโดยเฉพาะอย่างยิ่งช่วง 06.00-10.00 น. และ 15.00-20.00 น. ในวันทำงาน

3.4.1 ผลการตรวจสอบอัตราเร็วในการเดินทาง (Travel Speed) และอุบัติเหตุ

โครงการดำเนินการสำรวจความเร็วเฉลี่ยในการเดินทางโดยใช้รถทดสอบ (Test Car) วิ่งบนถนน (ทั้งทิศทางมุ่งขึ้นเหนือและทิศทางมุ่งลงใต้) ระหว่างวันที่ 26-28 กันยายน พ.ศ. 2565 จากผลการตรวจสอบอัตราเร็วในการเดินทาง (Travel Speed) และอุบัติเหตุ สามารถสรุปได้ดังนี้

ช่วงเวลาเร่งด่วนเช้า (06.00-08.00 น.)

ทิศทางมุ่งขึ้นเหนือ

การทดสอบโดยใช้รถทดสอบ (Test Car) เริ่มต้นจากสถานีกรุงธนบุรี (G1) ซึ่งตั้งอยู่บริเวณถนนกรุงธนบุรี มุ่งหน้าไปทางทิศตะวันออกตามทางคู่ขนานของถนนกรุงธนบุรี เข้าสู่ทางแยกถนนกรุงธนบุรี-ถนนเจริญนคร จากนั้นเลี้ยวซ้าย เข้าสู่ถนนเจริญนคร มุ่งขึ้นไปทางทิศเหนือเข้าสู่สถานีเจริญนคร (G2) จากนั้นทดสอบต่อเนื่องจากสถานีเจริญนคร (G2) มุ่งขึ้นเหนือไปยังแยกคลองสานและข้ามแยกคลองสาน เข้าสู่ถนนสมเด็จพระเจ้าตากสิน ซึ่งเป็นที่ตั้งของสถานีคลองสาน (G3) ระยะทางประมาณ 2.03 กิโลเมตร ใช้เวลาในการเดินทางโดยเฉลี่ย 7 นาที 01 วินาที ความเร็วเฉลี่ย 30-50 กิโลเมตรต่อชั่วโมง และไม่พบว่ามีอุบัติเหตุเกิดขึ้นในระหว่างการทดสอบ

ทิศทางมุ่งลงใต้

การทดสอบโดยใช้รถทดสอบ (Test Car) เริ่มต้นจากสถานีคลองสาน (G3) ซึ่งตั้งอยู่บริเวณถนนสมเด็จพระเจ้าตากสินมุ่งหน้าไปยังแยกคลองสานและข้ามแยกคลองสานเข้าสู่ถนนเจริญนคร โดยมุ่งลงใต้ตามถนนเจริญนครเข้าสู่สถานีเจริญนคร (G2) จากนั้นทดสอบต่อเนื่องจากสถานีเจริญนคร (G2) มุ่งลงใต้ตามถนนเจริญนคร เข้าสู่ทางแยกถนนเจริญนคร-ถนนกรุงธนบุรี จากนั้นเลี้ยวขวาเข้าสู่ถนนกรุงธนบุรี เพื่อเข้าสู่สถานีกรุงธนบุรี (G1) ระยะทางประมาณ 1.98 กิโลเมตร ใช้เวลาเดินทางโดยเฉลี่ย 8 นาที 45 วินาที ความเร็วเฉลี่ย 30-50 กิโลเมตรต่อชั่วโมง และไม่พบว่ามีอุบัติเหตุเกิดขึ้นในระหว่างการทดสอบ

ช่วงเวลาเร่งด่วนเย็น (15.00-20.00 น.)

ทิศทางมุ่งขึ้นเหนือ

การทดสอบโดยใช้รถทดสอบ (Test Car) เริ่มต้นจากสถานีกรุงธนบุรี (G1) ซึ่งตั้งอยู่บริเวณถนนกรุงธนบุรี มุ่งหน้าไปทางทิศตะวันออกตามทางคู่ขนานของถนนกรุงธนบุรี เข้าสู่ทางแยกถนนกรุงธนบุรี-ถนนเจริญนคร จากนั้นเลี้ยวซ้าย เข้าสู่ถนนเจริญนคร มุ่งขึ้นไปทางทิศเหนือเข้าสู่สถานีเจริญนคร (G2) จากนั้นทดสอบต่อเนื่องจากสถานีเจริญนคร (G2) มุ่งขึ้นเหนือไปยังแยกคลองสานและข้ามแยกคลองสาน เข้าสู่ถนนสมเด็จพระเจ้าตากสิน ซึ่งเป็นที่ตั้งของสถานีคลองสาน (G3) ระยะทางประมาณ 2.03 กิโลเมตร ใช้เวลาในการเดินทางโดยเฉลี่ย 8 นาที 01 วินาที ความเร็วเฉลี่ย 30-50 กิโลเมตรต่อชั่วโมง และไม่พบว่ามีอุบัติเหตุเกิดขึ้นในระหว่างการทดสอบ

ทิศทางมุ่งลงใต้

การทดสอบโดยใช้รถทดสอบ (Test Car) เริ่มต้นจากสถานีคลองสาน (G3) ซึ่งตั้งอยู่บริเวณถนนสมเด็จพระเจ้าตากสินมุ่งหน้าไปยังแยกคลองสานและข้ามแยกคลองสานเข้าสู่ถนนเจริญนคร โดยมุ่งลงใต้ตามถนนเจริญนครเข้าสู่สถานีเจริญนคร (G2) จากนั้นทดสอบต่อเนื่องจากสถานีเจริญนคร (G2) มุ่งลงใต้ตามถนนเจริญนคร เข้าสู่ทางแยกถนนเจริญนคร-ถนนกรุงธนบุรี จากนั้นเลี้ยว

ขาเข้าสู่ถนนกรุงธนบุรี เพื่อเข้าสู่สถานีกรุงธนบุรี (G1) ระยะทางประมาณ 1.98 กิโลเมตร ใช้เวลาเดินทางโดยเฉลี่ย 10 นาที 02 วินาที ความเร็วเฉลี่ย 30-50 กิโลเมตรต่อชั่วโมง และไม่พบว่ามีอุบัติเหตุเกิดขึ้นในระหว่างการทดสอบ

3.5 เศรษฐกิจและสังคม

มาตรการกำหนดให้ดำเนินการติดตามตรวจสอบด้านเศรษฐกิจและสังคมเพื่อติดตามการเปลี่ยนแปลงสภาพ ความเป็นอยู่ วิถีชีวิต และผลกระทบจากโครงการ ตลอดจนความคิดเห็นของประชาชนภายหลังเปิดดำเนินการ โดยใช่วิธีการสัมภาษณ์ด้วย แบบสอบถาม ครอบคลุมกลุ่มครัวเรือนที่พักอาศัยบริเวณพื้นที่โครงการ กลุ่มผู้นำชุมชน และกลุ่มพื้นที่อ่อนไหวต่อผลกระทบ อาทิ ศาสนสถาน โรงพยาบาล สถานศึกษา ห้างสรรพสินค้า และสถานที่ราชการ ในระยะ 500 เมตรจากที่ตั้งโครงการ โดยให้ ดำเนินการตรวจสอบ ปีละ 1 ครั้ง ในช่วง 3 ปีแรก ตั้งแต่เริ่มเปิดดำเนินการโครงการ (ปีที่ 1, 2, 3) และติดตามตรวจสอบอีกครั้ง ในอีก 5 ปีถัดมาหรือในปีที่ 8 ของระยะเปิดดำเนินการ

3.5.1 ผลการสำรวจสภาพเศรษฐกิจและสังคม

โครงการดำเนินการสำรวจสภาพเศรษฐกิจและสังคม ครั้งที่ 1 ในปีแรกของการเปิดดำเนินการ ระหว่างวันที่ 8-10 พฤศจิกายน พ.ศ. 2564 และดำเนินการครั้งที่ 2 ในปี พ.ศ. 2565 ระหว่างวันที่ 10-11 ตุลาคม พ.ศ. 2565 ขอบเขตการศึกษา วิธีการศึกษา และผลการดำเนินการมีรายละเอียด ดังนี้

3.5.1.1 ขอบเขตการศึกษา

การติดตามตรวจสอบผลกระทบด้านเศรษฐกิจ-สังคม ได้ดำเนินการสำรวจความคิดเห็นของประชาชน ที่อยู่ในระยะ 500 เมตรจากที่ตั้งโครงการ จำนวน 17 ชุมชน แผนที่แสดงพื้นที่ดำเนินการ ดังแสดงในรูปที่ 3.5-1 ภาพถ่ายระหว่างการดำเนินการ ดังแสดงในรูปที่ 3.5-2 รายละเอียดกลุ่มประชากรที่ดำเนินการเก็บตัวอย่าง ดังแสดงในตารางที่ 3.5-1

3.5.1.2 วิธีการศึกษา

(1) การกำหนดจำนวนตัวอย่างและการสุ่มตัวอย่าง

การสำรวจความคิดเห็นของกลุ่มครัวเรือนจะทำการเก็บตัวอย่างประชาชนที่อยู่ในรัศมีพื้นที่ศึกษา 500 เมตรรอบที่ตั้ง โครงการตามมาตรการติดตามตรวจสอบผลกระทบสิ่งแวดล้อม ซึ่งได้กำหนดจำนวนตัวอย่าง โดยการใช้สูตรของ Taro Yamane มีสูตรการคำนวณ ดังนี้

$$n = \frac{N}{1+N(e)^2}$$

เมื่อ

n	=	จำนวนตัวอย่าง
N	=	จำนวนครัวเรือน
e	=	ความคลาดเคลื่อนที่ยอมรับได้ ร้อยละ 5

จากข้อมูลจำนวนครัวเรือนในครั้งนี้ มีจำนวน 2,384 ครัวเรือนเมื่อแทนค่าในสูตรจะได้ขนาดของกลุ่มตัวอย่าง จากสูตรดังกล่าว คือ

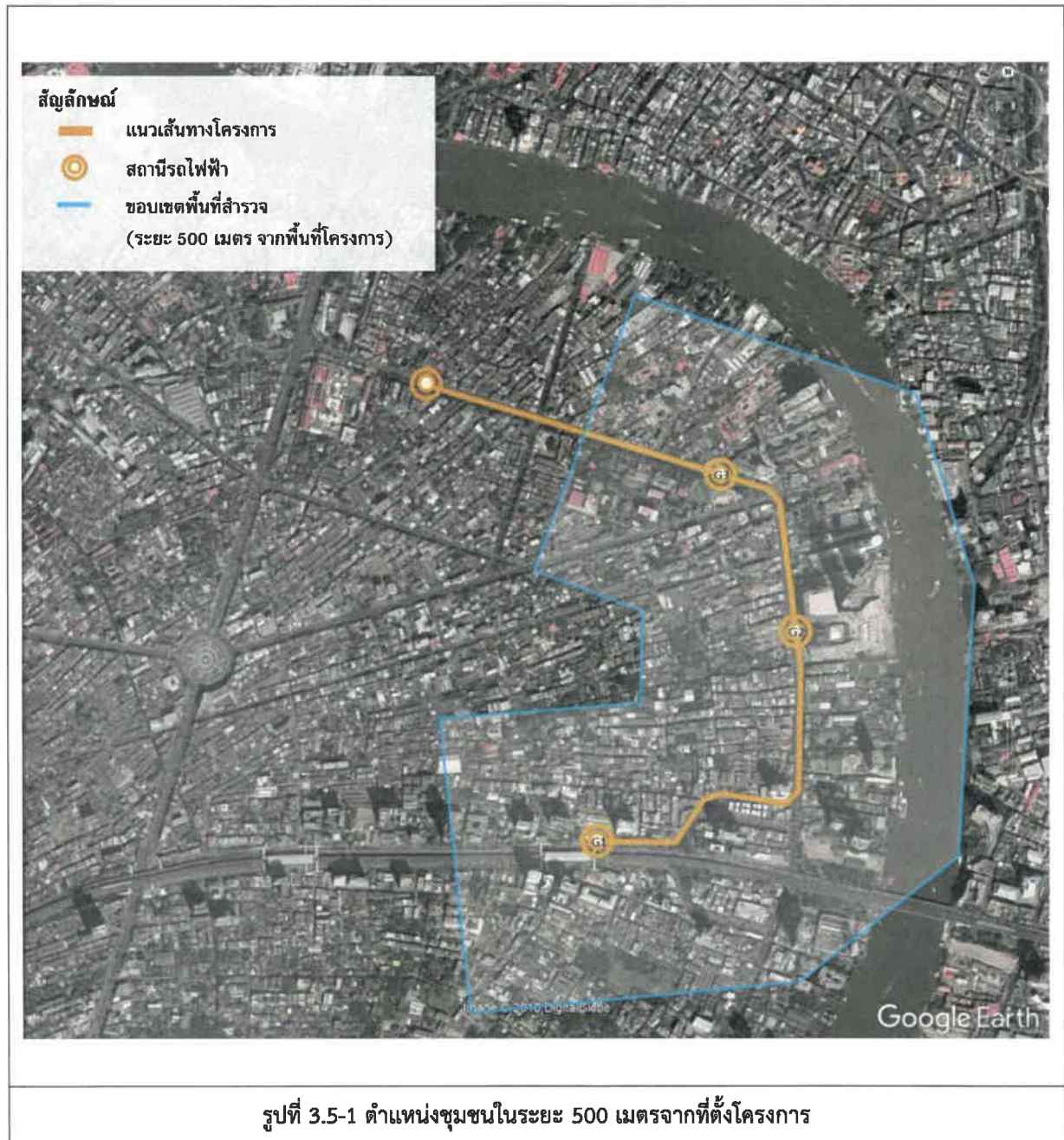
$$n = \frac{2,384}{1+2,384 (0.05)^2}$$

$$n = 343 \text{ ตัวอย่าง}$$

ดังนั้น เมื่อคำนวณตามสัดส่วนขนาดของกลุ่มตัวอย่างครัวเรือน ขนาดของกลุ่มตัวอย่างที่ใช้ในการสำรวจความคิดเห็นในครั้งนี้ ต้องไม่น้อยกว่า 343 ตัวอย่าง จึงจะถือว่ามีความเหมาะสมที่จะใช้เป็นตัวแทนที่ดีของประชากรได้ ในการสำรวจภาคสนามบริษัทที่ปรึกษา

ได้ดำเนินการสำรวจความคิดเห็นและข้อเสนอแนะของประชาชนที่เกี่ยวข้องโดยรอบพื้นที่โครงการ จำนวนทั้งสิ้น 400 ตัวอย่าง ซึ่งสอดคล้องตามหลักการคำนวณของ Taro Yamane

ทั้งนี้ดำเนินการสอบถามทัศนคติของตัวแทนครัวเรือนที่เกี่ยวข้องโดยรอบพื้นที่โครงการ ในการเก็บข้อมูลประชาชนนั้น จะเลือกตัวอย่างโดยใช้วิธีการสุ่มตัวอย่างแบบง่าย (Simple Random Sampling) และการเลือกตัวอย่างแบบไม่แทนที่ (Sampling without Replacement) หมายถึง ตัวอย่างที่ถูกเลือกไปแล้วจะไม่มีโอกาสถูกเลือกซ้ำอีก





**ตารางที่ 3.5-1 จำนวนกลุ่มตัวอย่างสำรวจแบบสอบถามที่ทำการศึกษาในพื้นที่โครงการฯ
ระหว่างวันที่ 10-11 ตุลาคม พ.ศ. 2565**

หมู่บ้าน	จำนวนครัวเรือน	จำนวน ตัวอย่าง
แขวงคลองตันไทร		
ซอยราษฎร์ร่วมเจริญ	138	22
ซอยนาแวรรณ	453	72
วัดทองเพลิง	117	19
หน้าตลาดศิริรินทร์	62	10
ซอยเจริญรัง 5	57	9
ข้างโรงเรียนมิตรพลพาณิชย์การ	45	7
มัสยิดสุวรรณภูมิ	72	12
ซอยวัดสุวรรณ	87	14
แขวงสมเด็จพระเจ้าพระยา		
หลังโรงพยาบาลสมเด็จพระเจ้าพระยา	28	4
หลังโรงเรียนกุลสตรีเทคโนโลยี	25	4
แขวงคลองสาน		
หลังโรงเรียนสารพัดช่างธนบุรี	127	20
วัดทองธรรมชาติ	69	11
แยกถนนเชียงใหม่	64	10
วัดทองนพคุณ	285	46
วัดทองนพคุณ	266	43
แขวงบางลำภูล่าง		
ซอยเจริญนคร 24/1	45	7
คลองตันไทร	444	71
กลุ่มผู้นำชุมชน พื้นที่อ่อนไหว หน่วยงานราชการ		
กลุ่มผู้นำชุมชน	17	13
กลุ่มพื้นที่อ่อนไหว/หน่วยงานราชการ	15	6
รวม		400

(2) วิธีการเก็บตัวอย่าง

• วิธีการในการสำรวจสภาพเศรษฐกิจ-สังคม

บริษัทที่ปรึกษาดำเนินการเก็บข้อมูลภาคสนาม ในช่วงวันที่ 10-11 ตุลาคม พ.ศ. 2565 ดำเนินการโดยเจ้าหน้าที่สัมภาษณ์ที่ผ่านการฝึกอบรมให้รับทราบและเข้าใจในเรื่องต่าง ๆ เหล่านี้

- ความเป็นมาและวัตถุประสงค์ของโครงการ
- ความรู้ความเข้าใจในรายละเอียดโครงการ
- วัตถุประสงค์ของการถามคำถามในแต่ละข้อ และขอบเขตของคำตอบที่ตรงประเด็น
- วิธีการแนะนำตัว วิธีการสร้างความเป็นกันเอง
- วิธีการนำเข้าสู่เรื่องที่จะสัมภาษณ์ วิธีการซักถามเพิ่มเติม
- วิธีการจับบันทึกคำตอบ หรือคำให้สัมภาษณ์
- วิธีการตรวจสอบความถูกต้องหรือสอดคล้องของคำตอบที่ได้รับ เป็นต้น

• เครื่องมือที่ใช้ในการสำรวจสภาพเศรษฐกิจ-สังคม

การศึกษาค้นคว้าครั้งนี้เป็นการวิจัยเชิงสำรวจ (Survey Research) โดยใช้แบบสอบถาม (Questionnaires) ประกอบการสัมภาษณ์ ในการเก็บรวบรวมข้อมูลจากประชากรกลุ่มตัวอย่าง โดยมีโครงสร้างของแบบสอบถามครอบคลุม ประเด็นหลักๆ ดังนี้

- ส่วนที่ 1 ข้อมูลทั่วไปและข้อมูลด้านเศรษฐกิจ-สังคม
- ส่วนที่ 2 การรับทราบข้อมูลข่าวสารการดำเนินโครงการ
- ส่วนที่ 3 ผลกระทบจากการเปิดดำเนินโครงการ

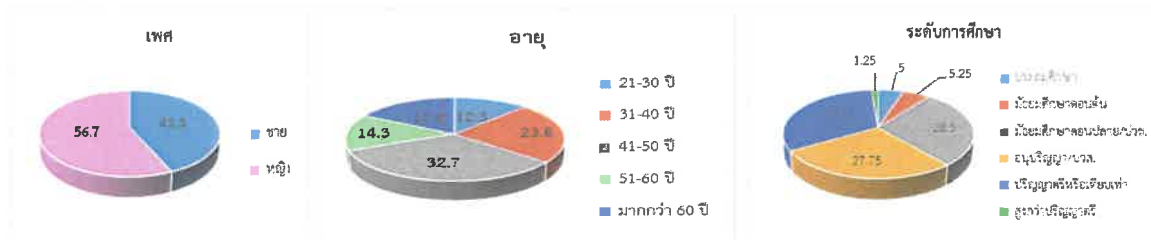
(3) การวิเคราะห์ข้อมูล

บริษัทที่ปรึกษานำข้อมูลที่ได้จากการสัมภาษณ์โดยใช้แบบสอบถาม มาจัดระเบียบหรือจัดกลุ่มข้อมูล แล้วนำไปวิเคราะห์ และประมวลผลโดยใช้โปรแกรมสำเร็จรูปในการวิเคราะห์ข้อมูลจากแบบสอบถาม ข้อมูลเกี่ยวกับลักษณะของประชากรกลุ่มตัวอย่างสถิติที่ใช้คือ สถิติเชิงพรรณนา (Descriptive Statistics) ได้แก่ อัตราส่วนร้อยละ (Percentage) โดยนำเสนอในรูปแบบตารางแสดงความถี่และร้อยละ

3.5.1.3 ผลการสำรวจสภาพเศรษฐกิจและสังคม และความคิดเห็นของประชาชน

(1) ข้อมูลทั่วไป และข้อมูลด้านเศรษฐกิจ-สังคมของผู้ให้สัมภาษณ์

เพศ อายุ และการนับถือศาสนา ผู้ให้สัมภาษณ์ส่วนใหญ่เป็นเพศหญิง ร้อยละ 56.7 และเป็นเพศชาย ร้อยละ 43.3 โดยอายุของผู้ตอบแบบสอบถามส่วนใหญ่มีอายุ 41-50 ปี ร้อยละ 32.7 รองลงมาคืออายุระหว่าง 31-60 ปี ร้อยละ 23.8 และมีอายุมากกว่า 60 ปี ร้อยละ 17.0 โดยผู้ให้สัมภาษณ์ทั้งหมดนับถือศาสนาพุทธ (ร้อยละ 100.0)



ระดับการศึกษา ผู้ให้สัมภาษณ์ส่วนใหญ่ จบการศึกษาระดับปริญญาตรีหรือเทียบเท่า ร้อยละ 32.3 รองลงมา จบการศึกษาระดับมัธยมศึกษาตอนปลาย/ปวช. ร้อยละ 28.8 และจบการศึกษาระดับอนุปริญญา/ปวส. ร้อยละ 27.8

ภูมิลำเนา และที่อยู่อาศัย ผู้ให้สัมภาษณ์ส่วนใหญ่เป็นคนพื้นที่ตั้งแต่กำเนิด ร้อยละ 66.7 และย้ายมาจากที่อื่น ร้อยละ 33.3 โดยส่วนใหญ่ย้ายมาจากภาคกลาง ร้อยละ 40.6 รองลงมาย้ายมาจากภาคภาคใต้ ร้อยละ 29.3 และภาคตะวันออกเฉียงเหนือ ร้อยละ 26.3 โดยระบุว่าระยะเวลาที่มาอาศัยอยู่ในพื้นที่ 6-10 ปี ร้อยละ 59.4 รองลงมา มากกว่า 10 ปี ร้อยละ 37.6 และน้อยกว่า 1 ปี และ 1-5 ปี ร้อยละ 1.5 ในสัดส่วนที่เท่ากัน ลักษณะที่อยู่อาศัยส่วนใหญ่ระบุว่าเป็นอาคารพาณิชย์/ตึกแถว ร้อยละ 50.5 รองลงมาเป็นบ้านเดี่ยว ร้อยละ 43.3 และทาวน์เฮาส์ ร้อยละ 5.5 ส่วนใหญ่กรรมสิทธิ์ที่อยู่อาศัยเป็นผู้เช่า ร้อยละ 47.2 รองลงมาเป็นเจ้าของ ร้อยละ 38.8 และเป็นผู้อาศัย ร้อยละ 14.0 การเปลี่ยนแปลงที่พักอาศัยเมื่อเทียบกับก่อนมีโครงการ ผู้ให้สัมภาษณ์ทั้งหมดตอบว่าไม่เปลี่ยนแปลง (ร้อยละ 100.0)

อาชีพ และรายได้ อาชีพหลักส่วนใหญ่ของผู้ให้สัมภาษณ์ คือ พนักงานลูกจ้างรายเดือน ร้อยละ 51.5 รองลงมา ประกอบอาชีพค้าขาย/ร้านอาหาร ร้อยละ 25.5 และเจ้าของกิจการขนาดเล็ก/กลาง ร้อยละ 14.5 โดยผู้ให้สัมภาษณ์ทั้งหมด ระบุว่าไม่มีการเปลี่ยนแปลงด้านอาชีพเมื่อเทียบกับก่อนมีโครงการ (ร้อยละ 100.0) สำหรับรายได้รวมของครัวเรือน พบว่า ผู้ให้สัมภาษณ์ส่วนใหญ่มีรายได้ 30,001-50,000 บาทต่อเดือน ร้อยละ 61.0 รองลงมา มีรายได้ประมาณ 10,001-15,000 บาทต่อเดือน ร้อยละ 22.3 และมีรายได้ประมาณ 50,001-100,000 บาทต่อเดือน ร้อยละ 1.5 ตามลำดับ โดยผู้ให้สัมภาษณ์ทั้งหมด ระบุว่าไม่มีการเปลี่ยนแปลงด้านรายได้เมื่อเทียบกับก่อนมีโครงการ (ร้อยละ 100.0)

รูปแบบการเดินทาง และระยะเวลาที่อยู่ใกล้แนวรถไฟฟ้า เมื่อสำรวจความคิดเห็นในด้านการเดินทาง พบว่า พาหนะที่ใช้ในการเดินทางในชีวิตประจำวันของผู้ให้สัมภาษณ์ส่วนใหญ่เป็นการเดินทางโดยรถยนต์ส่วนบุคคล และจักรยานยนต์ ร้อยละ 23.3 ในสัดส่วนที่เท่ากัน รองลงมา รถยนต์โดยสาร ร้อยละ 21.9 และรถโดยสารประจำทาง ร้อยละ 12.6 โดยผู้ให้สัมภาษณ์ทั้งหมด ระบุว่าไม่มีการเปลี่ยนแปลงรูปแบบการเดินทางเมื่อเทียบกับก่อนมีโครงการ (ร้อยละ 100.0) สำหรับระยะเวลาเฉลี่ยต่อวันให้ผู้ให้สัมภาษณ์อยู่ใกล้แนวเส้นทางรถไฟฟ้าสายสีทอง พบว่า ผู้ให้สัมภาษณ์ส่วนใหญ่ใช้เวลาอยู่ใกล้แนวรถไฟฟ้าสายสีทอง 4-8 ชั่วโมง ร้อยละ 50.5 รองลงมา 9-12 ชั่วโมง ร้อยละ 36.5 และ 12-24 ชั่วโมง ร้อยละ 11.5 โดยส่วนใหญ่ช่วงเวลาที่อยู่ใกล้แนวเส้นทางรถไฟฟ้าสายสีทอง คือ กลางคืน ร้อยละ 51.3 รองลงมา กลางวัน ร้อยละ 43.3 และตลอดทั้งวัน ร้อยละ 5.5

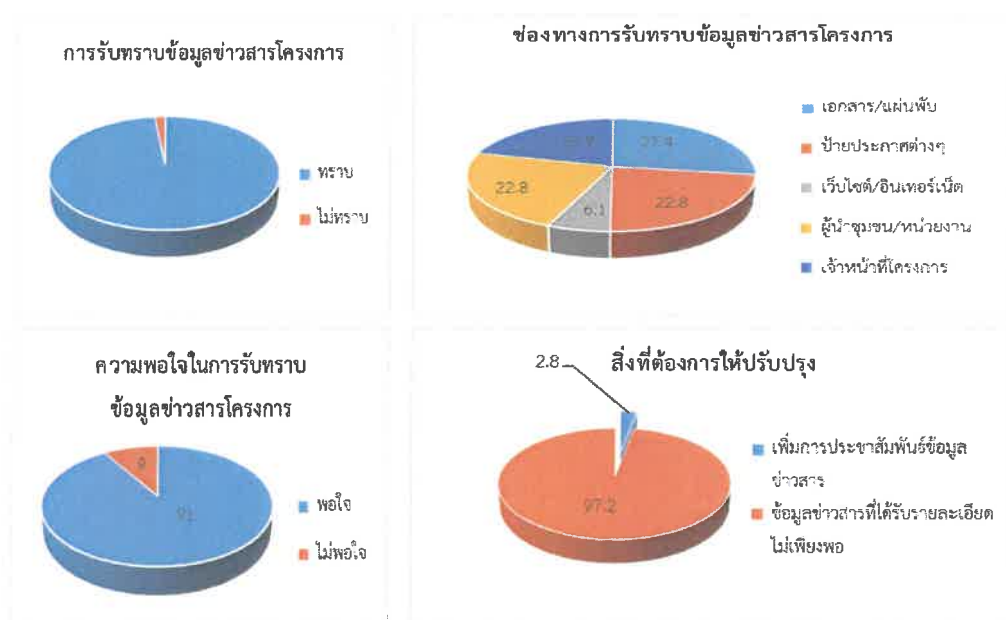


(2) การรับทราบข้อมูลข่าวสารการดำเนินโครงการ

การรับทราบข้อมูลข่าวสารการดำเนินโครงการ ผู้ให้สัมภาษณ์ ร้อยละ 98.3 รับทราบข้อมูลข่าวสารการดำเนินโครงการ โดยรับทราบผ่านเอกสาร/แผ่นพับ ร้อยละ 27.4 รองลงมา รับทราบผ่านป้ายประกาศต่างๆ และผู้นำชุมชน ร้อยละ 22.8 ในสัดส่วนที่เท่ากัน และเจ้าหน้าที่โครงการ ร้อยละ 20.9

เมื่อสอบถามถึงการรับทราบรายละเอียดของสถานี และแนวเส้นทางรถไฟฟ้าสายสีทอง พบว่า ผู้ให้สัมภาษณ์ ส่วนใหญ่ รับทราบรายละเอียดดังกล่าว ร้อยละ 90.3 สำหรับการใช้บริการรถไฟฟ้าสายสีทอง ผู้ให้สัมภาษณ์ ส่วนใหญ่ระบุว่า ไม่เคยใช้บริการ แต่มีแผนที่จะใช้บริการ ร้อยละ 51.5 รองลงมาเคยใช้บริการ ร้อยละ 34.5 และยังไม่เคยใช้บริการและไม่มีแผนที่จะใช้บริการ ร้อยละ 14.0 ในส่วนของความต้องการรับทราบข้อมูลข่าวสารของโครงการ ผู้ให้สัมภาษณ์ ร้อยละ 52.8 ระบุว่าไม่ต้องการทราบข้อมูล และต้องการทราบข้อมูล ร้อยละ 47.3 ซึ่งช่องทางที่ต้องการ คือป้ายประกาศต่างๆ ร้อยละ 35.4 รองลงมาคือ เอกสาร/แผ่นพับ ร้อยละ 30.7 และเจ้าหน้าที่โครงการ ร้อยละ 29.1

เมื่อสอบถามถึงความพอใจในการประชาสัมพันธ์ข้อมูลข่าวสารของโครงการ ผู้ให้สัมภาษณ์ ร้อยละ 91.0 ระบุว่า มีความพอใจ ส่วนผู้ให้สัมภาษณ์ที่ระบุว่าไม่พอใจควรปรับปรุง ร้อยละ 9.0 ซึ่งระบุว่าควรปรับปรุงเรื่องข้อมูลข่าวสารที่ได้รับ มีรายละเอียดไม่เพียงพอ ร้อยละ 97.2 และไม่ได้รับการประชาสัมพันธ์ข้อมูลข่าวสาร ร้อยละ 2.8

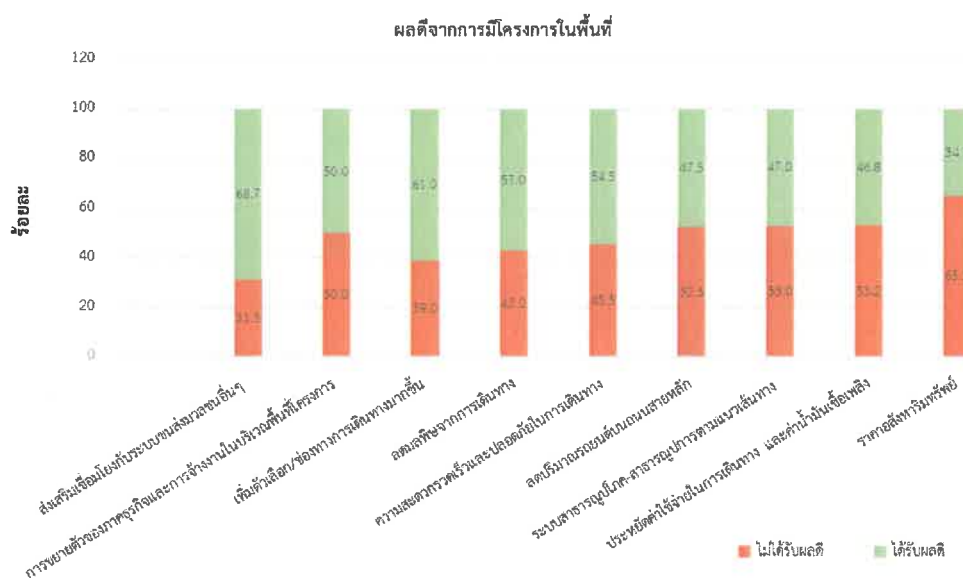


(3) ผลกระทบจากการเปิดดำเนินการ

ผลกระทบเชิงบวก เมื่อสอบถามถึงผลกระทบเชิงบวก จากการดำเนินโครงการ พบว่า ผู้ให้สัมภาษณ์ได้รับผลกระทบเชิงบวก ดังนี้

- ส่งเสริมเชื่อมโยงกับระบบขนส่งมวลชนอื่นๆ ร้อยละ 68.8 ซึ่งส่วนใหญ่ได้รับประโยชน์ในระดับมาก ร้อยละ 50.5
- เพิ่มตัวเลือก/ช่องทางการเดินทางมากขึ้น ร้อยละ 61.0 ซึ่งส่วนใหญ่ได้รับประโยชน์ในระดับมาก ร้อยละ 50.8
- ลดมลพิษจากการเดินทาง ร้อยละ 57.0 ซึ่งส่วนใหญ่ได้รับประโยชน์ในระดับมาก ร้อยละ 43.9
- ความสะดวกรวดเร็วและปลอดภัยในการเดินทาง ร้อยละ 54.5 ซึ่งส่วนใหญ่ได้รับประโยชน์ในระดับมาก ร้อยละ 50.9
- การขยายตัวของภาคธุรกิจและการจ้างงานในบริเวณพื้นที่โครงการ ร้อยละ 50.0 ซึ่งส่วนใหญ่ได้รับประโยชน์ในระดับมาก ร้อยละ 49.0
- ลดปริมาณรถยนต์บนถนนสายหลัก ร้อยละ 47.5 ซึ่งส่วนใหญ่ได้รับประโยชน์ในระดับมาก ร้อยละ 46.8

- ระบบสาธารณูปโภค-สาธารณูปการตามแนวเส้นทาง ร้อยละ 47.0 ซึ่งส่วนใหญ่ได้รับประโยชน์ในระดับมาก ร้อยละ 32.1
- ประหยัดค่าใช้จ่ายในการเดินทาง และค่าน้ำมันเชื้อเพลิง ร้อยละ 46.8 ซึ่งส่วนใหญ่ได้รับประโยชน์ในระดับมาก ร้อยละ 52.4
- ราคาที่ดิน/อสังหาริมทรัพย์ ร้อยละ 34.8 ซึ่งส่วนใหญ่ได้รับประโยชน์ในระดับน้อย ร้อยละ 42.2
- กิจกรรมเพื่อสังคม ร้อยละ 32.0 ซึ่งส่วนใหญ่ได้รับประโยชน์ในระดับมาก ร้อยละ 28.3

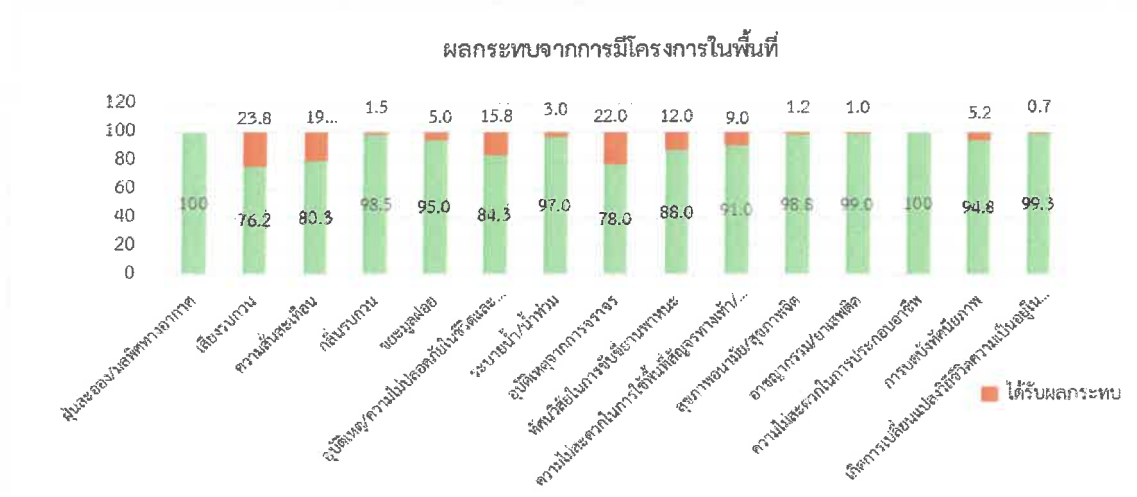


ผลกระทบเชิงลบ เมื่อสอบถามถึงผลกระทบเชิงลบ จากการดำเนินโครงการ พบว่า ผู้ให้สัมภาษณ์ได้รับผลกระทบเชิงลบ

ดังนี้

- เสียงรบกวน ร้อยละ 23.8 ซึ่งส่วนใหญ่ได้รับผลกระทบในระดับมาก ร้อยละ 60.7
- ฝุ่นละออง/มลพิษทางอากาศ ร้อยละ 22.3 ซึ่งส่วนใหญ่ได้รับผลกระทบในระดับปานกลาง ร้อยละ 49.4
- อุบัติเหตุจากการจราจร ร้อยละ 22.0 ซึ่งส่วนใหญ่ได้รับผลกระทบในระดับมาก ร้อยละ 48.3
- ความสิ้นเปลือง ร้อยละ 19.8 ซึ่งส่วนใหญ่ได้รับผลกระทบในระดับมาก ร้อยละ 51.7
- อุบัติเหตุ/ความปลอดภัยในชีวิตและทรัพย์สิน ร้อยละ 15.8 ซึ่งส่วนใหญ่ได้รับผลกระทบในระดับปานกลาง ร้อยละ 36.0
- ทัศนวิสัยในการขับขี่ยานพาหนะ ร้อยละ 12.0 ซึ่งส่วนใหญ่ได้รับผลกระทบในระดับมาก ร้อยละ 27.0
- ความไม่สะดวกในการใช้พื้นที่สัญจรทางเท้า/การข้ามถนน ร้อยละ 9.0 ซึ่งส่วนใหญ่ได้รับผลกระทบในระดับมาก ร้อยละ 24.7
- การบดบังทัศนียภาพ ร้อยละ 5.3 ซึ่งส่วนใหญ่ได้รับผลกระทบในระดับมาก ร้อยละ 12.4
- ขยะมูลฝอย ร้อยละ 4.3 ซึ่งส่วนใหญ่ได้รับผลกระทบในระดับน้อย ร้อยละ 9.0
- ระบายน้ำ/น้ำท่วม ร้อยละ 3.0 ซึ่งส่วนใหญ่ได้รับผลกระทบในระดับน้อย ร้อยละ 6.7
- กลิ่นรบกวน ร้อยละ 1.5 ซึ่งส่วนใหญ่ได้รับผลกระทบในระดับน้อย ร้อยละ 5.6

- สุขภาพอนามัย/สุขภาพจิต ร้อยละ 1.3 ซึ่งส่วนใหญ่ได้รับผลกระทบในระดับน้อย และระดับปานกลางในสัดส่วนที่เท่ากัน ร้อยละ 2.2
- อาชญากรรม/ยาเสพติด ร้อยละ 1.0 ซึ่งส่วนใหญ่ได้รับผลกระทบในระดับปานกลาง ร้อยละ 2.2
- เกิดการเปลี่ยนแปลงวิถีชีวิตความเป็นอยู่ในชุมชน ร้อยละ 0.8 ซึ่งทั้งหมดได้รับผลกระทบในระดับ ร้อยละ 3.4



3.6 อาชีวอนามัยและความปลอดภัย

มาตรการกำหนดให้ดำเนินการรวบรวมข้อมูลสถิติการเกิดอุบัติเหตุที่เกิดจากการทำงาน และการเจ็บป่วยของพนักงาน และรายงานให้หน่วยงานที่เกี่ยวข้องได้รับทราบเป็นประจำต่อเนื่องทุกเดือน

3.6.1 ผลการรวบรวมข้อมูลสถิติการเกิดอุบัติเหตุที่เกิดจากการทำงาน และการเจ็บป่วยของพนักงาน

ระหว่างเดือนกรกฎาคม ถึงธันวาคม พ.ศ. 2565

โครงการดำเนินการสำรวจ และรวบรวมข้อมูลสถิติการเกิดอุบัติเหตุที่เกิดจากการทำงานเป็นประจำทุกเดือน โดยระหว่างระหว่างเดือนกรกฎาคม ถึงธันวาคม พ.ศ. 2565 มีอุบัติเหตุเกิดขึ้น 3 ครั้ง อย่างไรก็ตาม ไม่พบผู้โดยสารได้รับบาดเจ็บ รวมถึงไม่พบพนักงานของโครงการได้รับบาดเจ็บจนถึงขั้นหยุดงานแต่อย่างใด รายละเอียดดังแสดงในภาคผนวก ข.20